

Dell Precision 17 7000 serier (7710) Brugerhåndbog

Forordningsmodel: P29E
Forordningstype: P29E001



Copyright © 2015 Dell Inc. Alle rettigheder forbeholdes. Dette produkt er beskyttet af amerikansk og international copyright og lovgivning om immateriel ejendom. Dell™ og Dell-logoet er varemærker tilhørende Dell Inc. i Amerikas Forenede Stater og/eller andre jurisdiktioner. Alle andre mærker og navne nævnt heri, kan være varemærker for deres respektive firmaer.

2015 - 11

rev. A00

Indholdsfortegnelse

1 Sådan arbejder du med computeren.....	6
Sikkerhedsinstruktioner.....	6
Før du udfører arbejde på computerens indvendige dele.....	7
Anbefalet værktøj.....	7
Sådan slukker du for computeren.....	7
Efter du har udført arbejde på computerens indvendige dele.....	8
2 Sådan fjernes og installeres komponenter.....	9
Sådan fjernes SD-kortet (Secure Digital).....	9
Sådan installeres SD-kortet.....	9
Sådan fjernes batteridækslet.....	9
Sådan monteres batteridækslet.....	10
Fjernelse af batteriet.....	10
Sådan installeres batteriet.....	10
Fjernelse af bunddækslet.....	10
Sådan installeres bunddækslet.....	11
Fjernelse harddisken.....	11
Sådan fjernes SIM-kortet (Subscriber Identification Module).....	12
Sådan installeres SIM-kortet (Subscriber Identification Module).....	13
Sådan installeres harddisken.....	13
Fjernelse af tastaturet.....	13
Sådan installeres tastaturet.....	15
Sådan fjernes den sekundære hukommelse.....	15
Sådan installeres den sekundære hukommelse.....	15
Sådan fjernes den primære hukommelse.....	16
Sådan installeres den primære hukommelse.....	16
Sådan fjernes WWAN-kortet (Wireless Wide Area Network) (Valgfrit tilbehør).....	17
Sådan installeres WWAN-kortet (Valgfrit tilbehør).....	17
Sådan fjernes kort til trådløst lokalnetværk (Wireless Local Area Network – WLAN).....	17
Sådan installeres WLAN-kortet.....	18
Sådan fjernes M.2 solid-state-drevet (SSD).....	18
Sådan installeres M.2 SSD.....	19
Sådan fjernes møntcellebatteriet.....	19
Sådan installeres møntcellebatteriet.....	20
Sådan fjernes harddiskkablet.....	20
Sådan installeres harddiskkablet.....	21
Sådan fjernes strømstikporten.....	21
Sådan installeres strømstikporten.....	22

Sådan fjernes håndfladestøtten.....	22
Sådan installeres håndfladestøtten.....	23
Sådan fjernes højttalerne	23
Sådan installeres højttalerne.....	24
Sådan fjernes I/O-kortet (Input/Output) (venstre).....	24
Sådan installeres I/O-kortet (venstre).....	25
Sådan fjernes I/O-kortet (Input/Output) (højre).....	25
Sådan installeres I/O-kortet (Højre).....	26
Sådan fjernes kølelegememodulet.....	26
Sådan installeres kølelegememodulet.....	27
Sådan fjernes skærmmodulet.....	28
Sådan installeres skærmmodulet.....	28
Sådan fjernes skærmmodulet.....	29
Sådan installeres skærmmodulet.....	30
Sådan fjernes skærmmodulet.....	31
Sådan installeres skærmmodulet.....	32
Sådan fjernes kameraet.....	32
Sådan installeres kameraet.....	33
Fjernelse af systemkortet.....	33
Sådan installeres systemkortet.....	34
Sådan fjernes LED-kortet.....	35
Sådan installeres LED-kortet.....	35
3 Systeminstallationsmenu.....	37
Bootrækkefølge.....	37
Navigationstaster.....	37
Indstillinger i systeminstallationsmenuen.....	38
Sådan opdateres BIOS'en	50
System and Setup Password (System- og installationsadgangskode).....	51
Sådan tildeles systemadgangskode og installationsadgangskode.....	51
Sådan slettes eller ændres en eksisterende system- og/eller installationsadgangskode.....	52
4 Diagnosticering.....	53
ePSA-diagnosticering (Enhanced Pre-Boot System Assessment).....	53
5 Fejlfinding på computeren.....	54
Enheds-statusindikatorer.....	54
Batteristatusindikatorer.....	55
6 Specifikationer.....	56
Tekniske specifikationer.....	56


7 Kontakt Dell.....	63
Kontakt Dell.....	63


Sådan arbejder du med computeren


Sikkerhedsinstruktioner


Følg nedenstående sikkerhedsretningslinjer for at beskytte computeren mod potentielle skader og af hensyn til din egen sikkerhed. Hvis intet andet er angivet bygger hver fremgangsmåde i dette dokument på følgende forudsætninger:


- Du har læst sikkerhedsoplysningerne, som fulgte med computeren.
- En komponent kan genmonteres eller – hvis købt separat – installeres ved at udføre fjernelsesproceduren i omvendt rækkefølge.


 **ADVARSEL:** Frakobl alle strømkilder inden du tager computerdækslet eller paneler af. Når du er færdig med at arbejde i computeren, genplacer alle dæksler, paneler og skruer, inden du tilslutter strømkilden.

 **ADVARSEL:** Før du udfører arbejde på computerens indvendige dele, skal du læse de sikkerhedsoplysninger, der fulgte med computeren. Du kan finde yderligere oplysninger om best practices for sikkerhed på webstedet Regulatory Compliance på www.dell.com/regulatory_compliance

 **FORSIGTIG:** Mange reparationer kan kun udføres af en certificeret servicetekniker. Du bør kun udføre fejlfinding og enkle reparationer, hvis de er godkendt i produktokumentationen eller som er anvist af vores online- eller telefonbaserede service- og supportteam. Skader, der skyldes servicering, der ikke er godkendt af Dell, dækkes ikke af garantien. Læs og følg sikkerhedsinstruktionerne, der blev leveret sammen med produktet.

 **FORSIGTIG:** For at undgå elektrostatisk afladning bør du jorde dig selv ved hjælp af en jordingsrem eller ved jævnligt at røre ved en umalet metaloverflade (f.eks. et stik på computerens bagside).

 **FORSIGTIG:** Komponenter og kort skal behandles forsigtigt. Rør ikke ved kortenes komponenter eller kontaktområder. Hold et kort i kanterne eller i dets metalbeslag. Hold en komponent som f.eks. en processor ved dens kanter og ikke ved dens ben.

 **FORSIGTIG:** Når du frakobler et kabel, skal du tage fat i dets stik eller dets trækflig og ikke i selve kablet. Nogle kabler har stik med låsetappe. Hvis du frakobler et sådant kabel, bør du trykke på låsetappene, før du frakobler kablet. Når du trækker stik fra hinanden, skal du sikre at de flugter for at undgå at bøje stikkets ben. Du bør også sikre dig, at begge stik sidder rigtigt og flugter med hinanden, inden du sætter et kabel i.

 **BEMÆRK:** Computerens og visse komponenters farve kan afvige fra, hvad der vist i dette dokument.


Før du udfører arbejde på computerens indvendige dele

Inden du udfører arbejde på computerens indvendige dele, skal du benytte følgende fremgangsmåde for at forebygge skader på computeren.

1. Sørg for, at du følger [Sikkerhedsinstruktioner](#).
2. Sørg for, at arbejdsoverfladen er jævn og ren for at forhindre, at computerdækslet bliver ridset.
3. Sluk for computeren, se [Sådan slukker du for computeren](#).

 **FORSIGTIG: Frakobl, for at frakoble et netværkskabel, først kablet fra computeren, og frakobl det derefter fra netværksenheden.**

4. Frakobl alle netværkskablerne fra computeren.
5. Frakobl computeren og alle tilsluttede enheder fra deres stikkontakter.
6. Tryk på og hold tænd/sluk-knappen nede, mens computeren er taget ud af stikkontakten, for at jordforbinde bundkortet.
7. Fjern dækslet.


 **FORSIGTIG: Inden du rører ved noget inde i computeren, skal du jorde dig selv ved at røre en umalet metaloverflade som f.eks. metallet på bagsiden af computeren. Fjern statisk elektricitet, som kan beskadige de interne komponenter, ved røre ved en umalet overflade løbende under arbejdet.**

Anbefalet værktøj

Procedurerne i dette dokument kræver følgende værktøj:


- Lille, almindelig skruetrækker
- Phillips #0 skruetrækker
- Phillips #1 skruetrækker
- En lille plastiksyl

Sådan slukker du for computeren

 **FORSIGTIG: For at undgå datatab bør du gemme og lukke alle åbne filer og lukke alle åbne programmer, inden du slukker computeren.**

1. Sådan slukker du for computeren:


- I Windows 10 (ved brug af en berøringsaktiveret enhed eller mus):

1. Klik eller tryk på .


2. Klik eller tryk på  klik herefter på, eller berør **Luk computeren**.

- I Windows 8 (ved brug af en berøringsaktiveret enhed):

1. Stryg ind fra skærmens højre kant, hvilket åbner menuen **Amuletter**, vælg her **Indstillinger**.

2. Tryk på  og tryk derefter på **Luk computeren**

- I Windows 8 (ved brug af mus):

1. Peg på skærmens øverste hjørne og klik på **Indstillinger**.
 2. Klik på  og klik derefter på **Luk computeren**.
- I Windows 7:
 1. Klik på **Start**.
 2. Klik på **Luk computeren**.
- eller
1. Klik på **Start**.
 2. Klik på pilen i nederste højre hjørne i **Start**-menuen, og klik derefter på **Log af**.
2. Sørg for, at computeren og alle tilsluttede enheder er slukket. Hvis computeren og de tilsluttede enheder ikke blev slukket automatisk, da du lukkede operativsystemet, skal du trykke på tænd/sluk-knappen i 6 sekunder for at slukke dem.

Efter du har udført arbejde på computerens indvendige dele

Når du har udført udskiftningsprocedurer, skal du sørge for at tilslutte eksterne enheder, kort, kabler osv., før du tænder computeren.



FORSIGTIG: For at undgå beskadigelse af computeren, må du kun bruge det batteri, der er beregnet til denne specifikke Dell-computer. Anvend ikke batterier beregnet til andre Dell-computere.

1. Tilslut alle eksterne enheder så som en portreplikator eller mediebase og genmonter alle kort, fx ExpressCard.
2. Tilslut telefon- eller netværkskabler til computeren.



FORSIGTIG: For at tilslutte et netværkskabel skal du først sætte det i netværksenheden og derefter sætte det i computeren.

3. Genmonter batteriet.
4. Genmonter bunddækslet.
5. Tilslut computeren og alle tilsluttede enheder til deres stikkontakter.
6. Tænd computeren

Sådan fjernes og installeres komponenter

Dette afsnit har detaljerede oplysninger om, hvordan computerens komponenter fjernes eller installeres.

Sådan fjernes SD-kortet (Secure Digital)

1. Følg proceduren i [Før du udfører arbejde på computerens indvendige dele](#).
2. Tryk ind på SD-kortet for at frigøre det fra computeren. Skub SD-kortet ud af computeren.

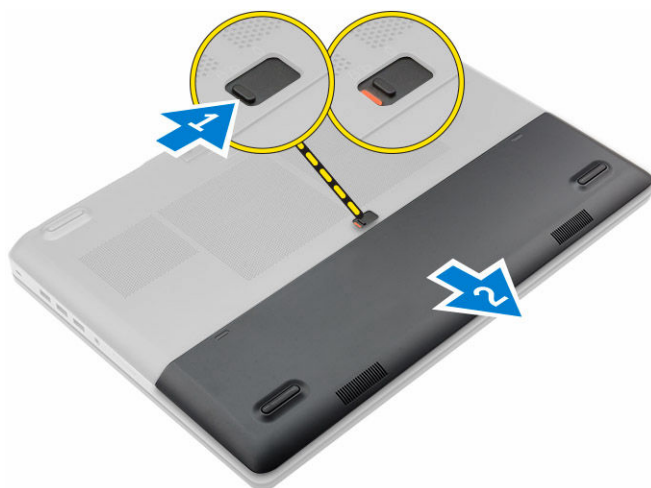


Sådan installeres SD-kortet

1. Skub SD-kortet ind i dets stik, indtil det klikker på plads.
2. Følg proceduren i [Efter du har udført arbejde på computerens indvendige dele](#).

Sådan fjernes batteridækslet

1. Følg proceduren i [Før du udfører arbejde på computerens indvendige dele](#).
2. Udfør følgende trin som vist på illustrationen:
 - a. Skub frigørelseslåsen for at låse batteridækslet op [1].
 - b. Træk og løft batteridækslet opad for at fjerne det fra computeren [2].

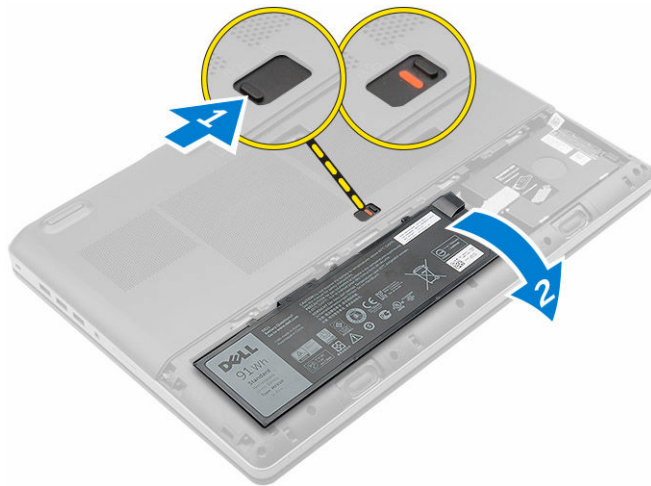


Sådan monteres batteridækslet

1. Skub batteridækslet ind i dets åbning indtil det klikker på plads.
2. Følg proceduren i [Efter du har udført arbejde på computerens indvendige dele](#).

Fjernelse af batteriet

1. Følg proceduren i [Før du udfører arbejde på computerens indvendige dele](#).
2. Fjern [batteridækslet](#).
3. Udfør følgende trin som vist på illustrationen:
 - a. Skub frigørelseslåsen for at låse batteriet op [1].
 - b. Løft og fjern batteriet fra computeren [2].

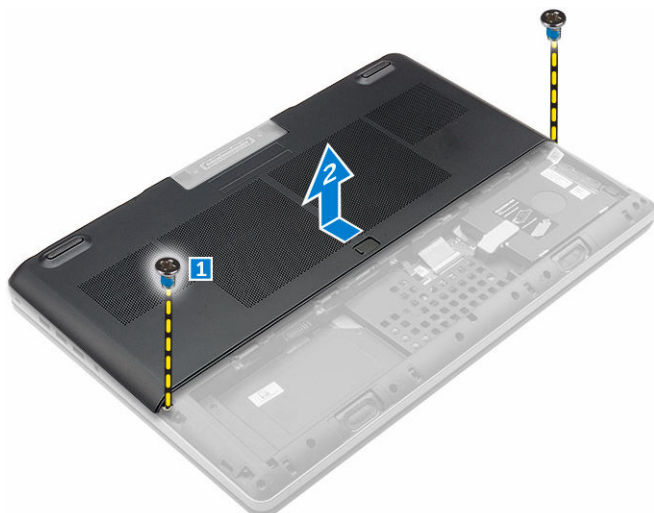


Sådan installeres batteriet

1. Skub batteriet ind i dets stik, indtil det klikker på plads.
2. Installer [batteridækslet](#).
3. Følg proceduren i [Efter du har udført arbejde på computerens indvendige dele](#).

Fjernelse af bunddækslet

1. Følg proceduren i [Før du udfører arbejde på computerens indvendige dele](#).
2. Fjern:
 - a. [batteridækslet](#)
 - b. [batteri](#)
3. Udfør følgende trin som vist på illustrationen:
 - a. Fjern skruerne, som fastholder bunddækslet til computeren [1].
 - b. Træk og løft bunddækslet væk fra computeren [2].

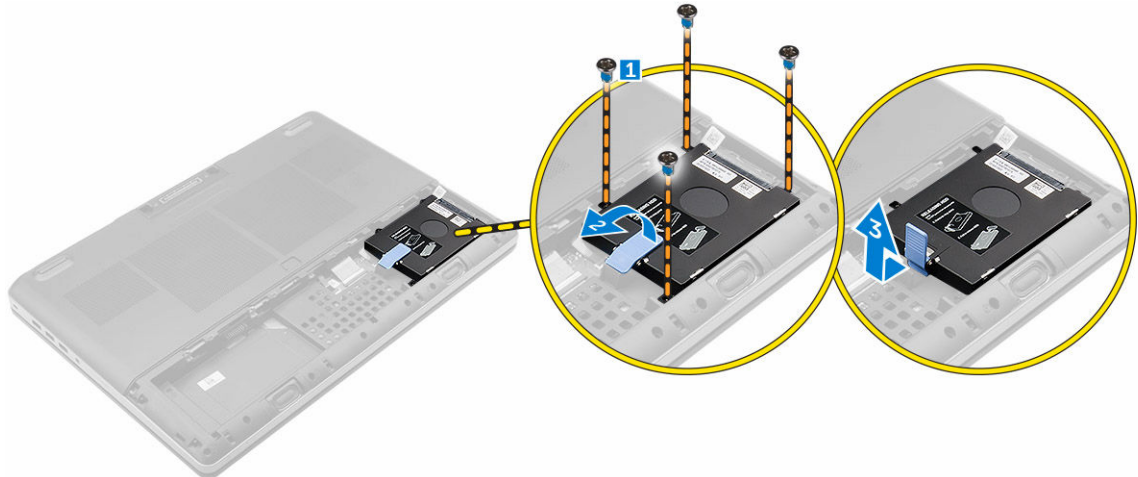


Sådan installeres bunddækslet

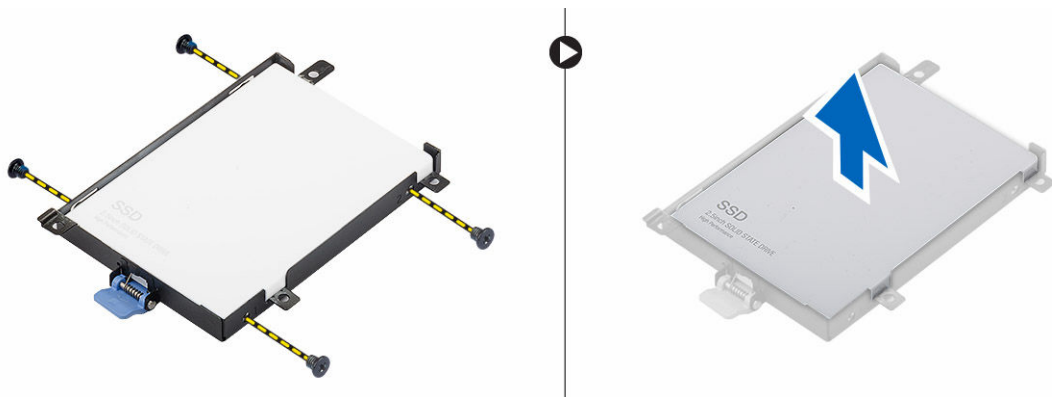
1. Skub bunddækslet ind, og placer det, så det flugter med skruehullerne i computeren.
2. Spænd skrueerne for at fastgøre bunddækslet til computeren.
3. Installer:
 - a. [batteri](#)
 - b. [batteridæksel](#)
4. Følg proceduren i [Efter du har udført arbejde på computerens indvendige dele](#).

Fjernelse harddisken

1. Følg proceduren i [Før du udfører arbejde på computerens indvendige dele](#).
2. Fjern:
 - a. [batteridæksel](#)
 - b. [batteri](#)
3. Udfør følgende trin som vist på illustrationen:
 - a. Fjern skrueerne, der fastgør harddisken til computeren [1].
 - b. Løft harddisklåsen til den ulåste position [2].
 - c. Træk og løft harddisken ud af computeren [3].

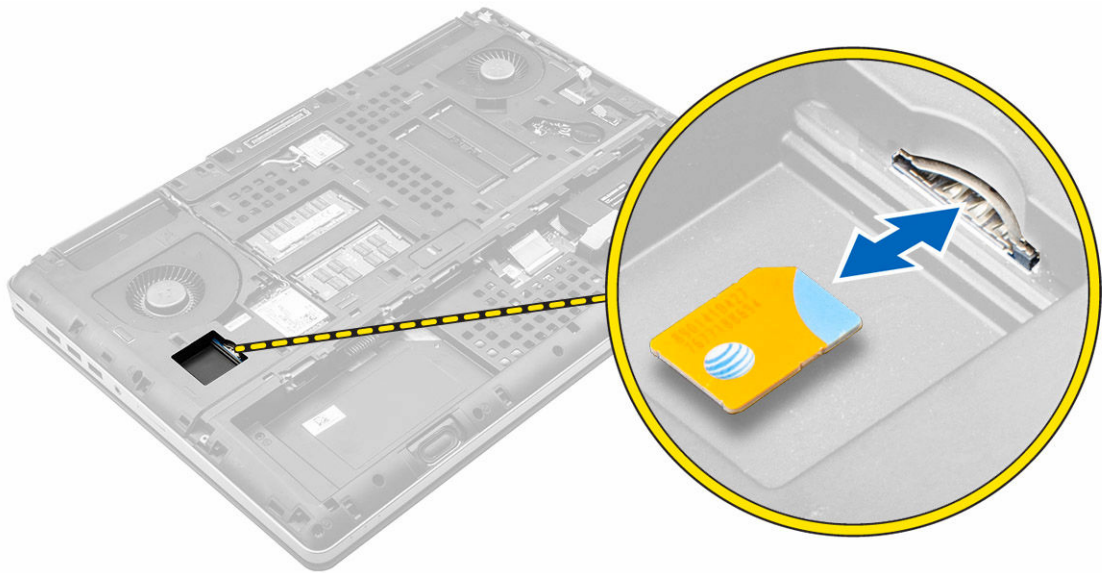


4. Fjern skruerne, der fastgør harddisken. Løft harddisken af beslaget.



Sådan fjernes SIM-kortet (Subscriber Identification Module)

1. Følg proceduren i [Før du udfører arbejde på computerens indvendige dele.](#)
2. Fjern:
 - a. [batteridæksel](#)
 - b. [batteri](#)
 - c. [bunddæksel](#)
3. Tryk på SIM-kortet og fjern det fra dets slot.



Sådan installeres SIM-kortet (Subscriber Identification Module)

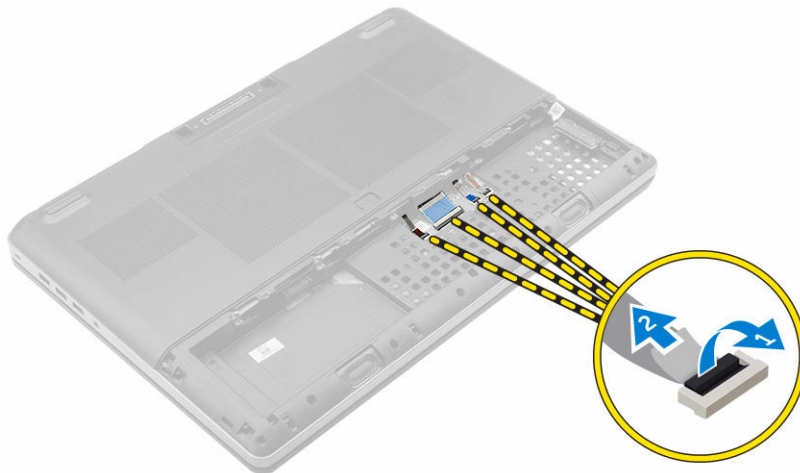
1. Skub SIM-kortet ind i dets slot indtil det klikker på plads.
2. Installer:
 - a. [bunddæksel](#)
 - b. [batteri](#)
 - c. [batteridæksel](#)
3. Følg proceduren i [Efter du har udført arbejde på computerens indvendige dele](#).

Sådan installeres harddisken

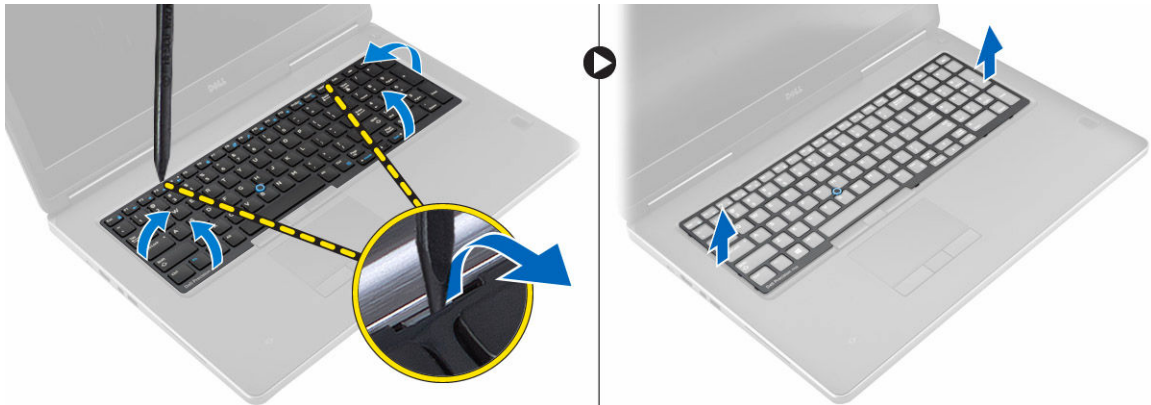
1. Stram skruerne, der fastgør harddisken til harddiskkabinettet.
2. Indsæt harddisken i dens slot i computeren.
3. Stram skruerne for at fastgøre harddisken til computeren.
4. Installer:
 - a. [batteri](#)
 - b. [batteridæksel](#)
5. Følg proceduren i [Efter du har udført arbejde på computerens indvendige dele](#).

Fjernelse af tastaturet

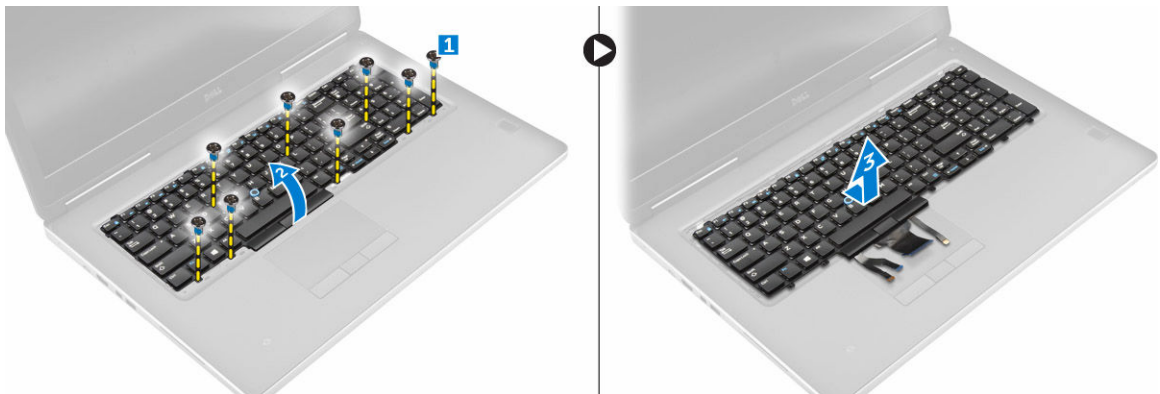
1. Følg proceduren i [Før du udfører arbejde på computerens indvendige dele](#).
2. Fjern:
 - a. [batteridæksel](#)
 - b. [batteri](#)
 - c. [harddisk](#)
3. Løft tappen og frakobl tastaturkablerne fra systemkortet [1, 2].



4. Lirk tastaturrammen løs startende fra bunden, lirk op til topkanten og fjern den fra computeren.




5. Udfør følgende trin som vist på illustrationen:
a. Fjern skrueerne, der fastgør tastaturet til computeren [1].
b. Løft forsiden og træk i tastaturet for at fjerne det computeren [2, 3].



Sådan installeres tastaturet

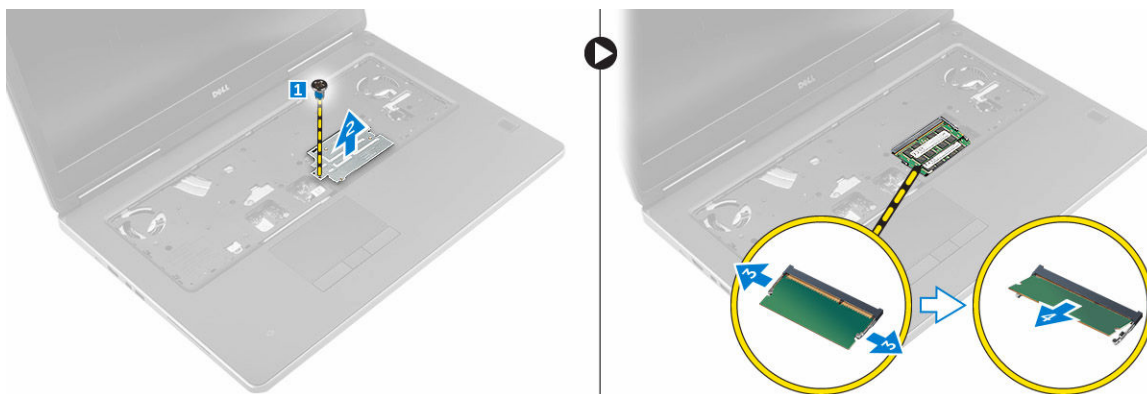
1. Tryk på og flugt tastaturet til dets rum.
2. Stram skrueerne for at fastgøre tastaturet til computeren.
3. Skub tastaturrammen ind forfra og ret den ind på dens plads i computeren. Sørg for, at tastaturrammen klikker på plads.
4. Tilslut tastaturets datakabel til bundkortet.

 **BEMÆRK:** Sørg for at folde tastaturets datakabel, så det flugter perfekt.

5. Installer:
 - a. [harddisk](#)
 - b. [batteri](#)
 - c. [batteridæksel](#)
6. Følg proceduren i [Efter du har udført arbejde på computerens indvendige dele](#).

Sådan fjernes den sekundære hukommelse

1. Følg proceduren i [Før du udfører arbejde på computerens indvendige dele](#).
2. Fjern:
 - a. [batteridæksel](#)
 - b. [batteri](#)
 - c. [harddisk](#)
 - d. [tastatur](#)
3. Udfør følgende trin som vist på illustrationen:
 - a. Fjern skruen, der fastgør hukommelseskærmen til computeren [1].
 - b. Løft og fjern hukommelseskærmen fra computeren [2].
 - c. Lirk fastgørelsesklemmerne væk fra hukommelsesmodulet indtil det springer op [3].
 - d. Løft hukommelsesmodulet op, og fjern det fra computeren [4].



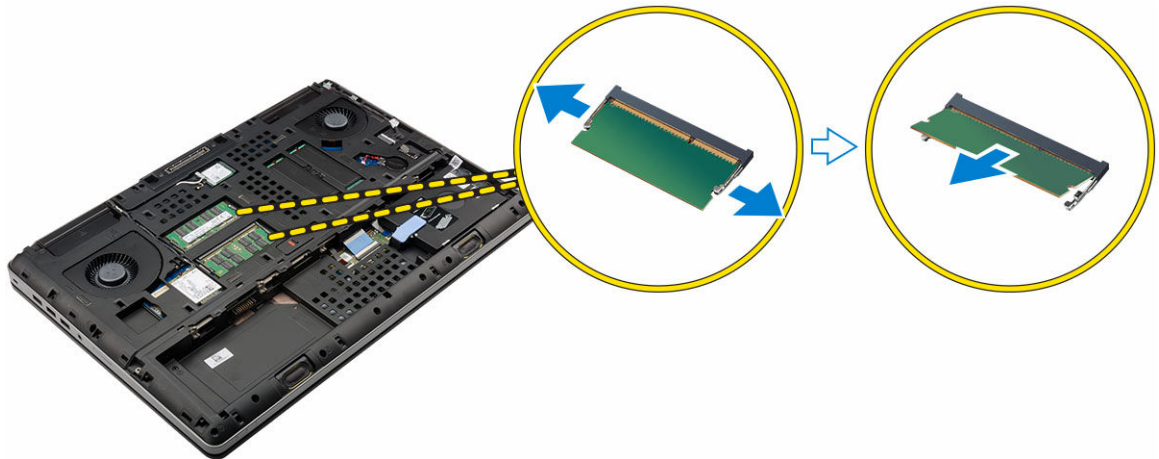
Sådan installeres den sekundære hukommelse

1. Indsæt den sekundære hukommelse i hukommelsessoklen.
2. Tryk på klemmen for at fastgøre hukommelsesmodulet til bundkortet.
3. Anbring hukommelsesmodulet på den oprindelige placering, og stram skruen for at fastgøre det i computeren.

4. Installer:
 - a. [tastatur](#)
 - b. [harddisk](#)
 - c. [batteri](#)
 - d. [batteridæksel](#)
5. Følg proceduren i [Efter du har udført arbejde på computerens indvendige dele.](#)

Sådan fjernes den primære hukommelse

1. Følg proceduren i [Før du udfører arbejde på computerens indvendige dele.](#)
2. Fjern:
 - a. [batteridæksel](#)
 - b. [batteri](#)
 - c. [bunddæksel](#)
3. Udfør følgende trin for at fjerne den primære hukommelse:
 - a. Lirk fastgørelsesklemmerne væk fra den primære hukommelse, indtil den springer op.
 - b. Løft den primære hukommelse op, og fjern den fra computeren.

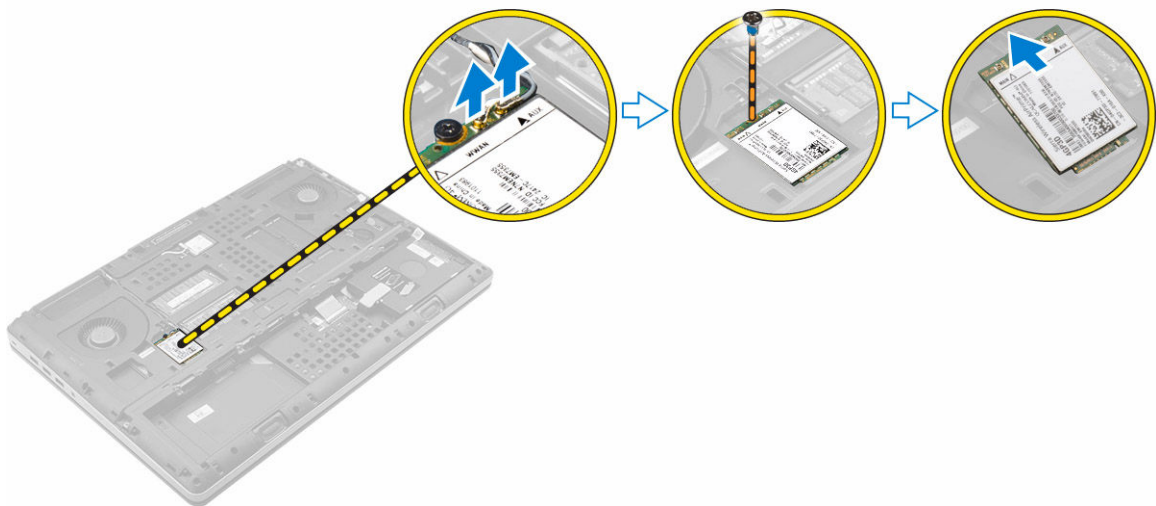


Sådan installeres den primære hukommelse

1. Indsæt den primære hukommelse i hukommelsessoklen.
2. Tryk på klemmen for at fastgøre den primære hukommelse til systemkortet.
3. Installer:
 - a. [bunddæksel](#)
 - b. [batteri](#)
 - c. [batteridæksel](#)
4. Følg proceduren i [Efter du har udført arbejde på computerens indvendige dele.](#)

Sådan fjernes WWAN-kortet (Wireless Wide Area Network) (Valgfrit tilbehør)

1. Følg proceduren i [Før du udfører arbejde på computerens indvendige dele](#).
2. Fjern:
 - a. [batteridæksel](#)
 - b. [batteri](#)
 - c. [bunddæksel](#)
3. Udfør følgende trin for at fjerne WWAN-kortet:
 - a. Frakobl og fjern antennekablerne, der er tilsluttet til WLAN-kortet
 - b. Fjern skruen, der fastgør WWAN-kortet til computeren.
 - c. Fjern WWAN-kortet fra computeren.



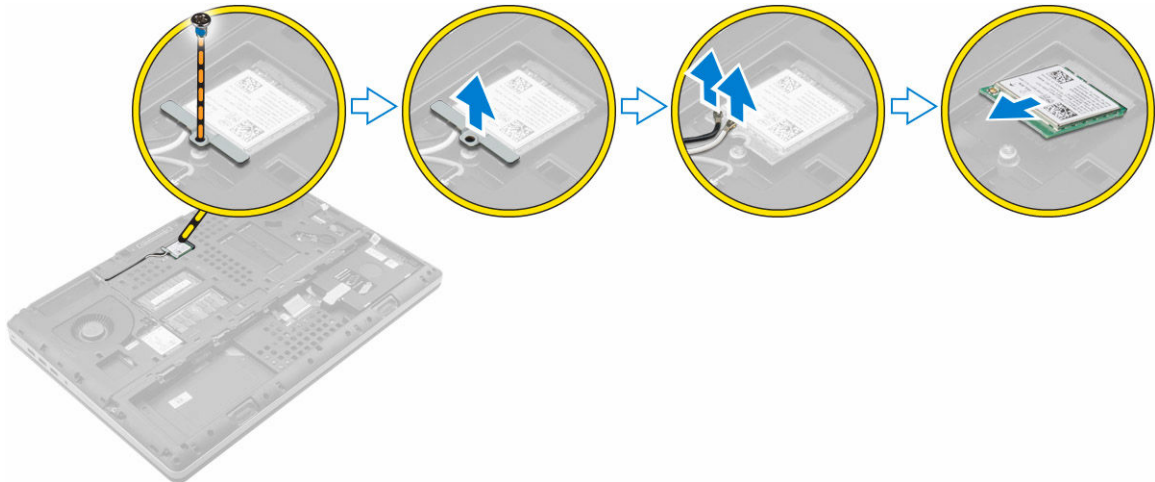
Sådan installeres WWAN-kortet (Valgfrit tilbehør)

1. Skub WWAN-kortet ind i dets slot.
2. Stram skruen for at fastgøre WWAN-kortet til computeren.
3. Før antennekablerne gennem kabelkanalerne og tilslut dem til WWAN-kortet.
4. Installer:
 - a. [bunddæksel](#)
 - b. [batteri](#)
 - c. [batteridæksel](#)
5. Følg proceduren i [Efter du har udført arbejde på computerens indvendige dele](#).

Sådan fjernes kort til trådløst lokalnetværk (Wireless Local Area Network – WLAN)

1. Følg proceduren i [Før du udfører arbejde på computerens indvendige dele](#).
2. Fjern:

- a. [batteridæksel](#)
 - b. [batteri](#)
 - c. [bunddæksel](#)
3. Udfør følgende trin for at fjerne WLAN-kortet fra computeren:
- a. Fjern skruen, der fastgør WLAN kortet til computeren.
 - b. Fjern skærmen der fastgør antennekablerne.
 - c. Frakobl og frigør de antennekabler der er tilsluttet WLAN-kortet, og fjern WLAN-kortet fra computeren.

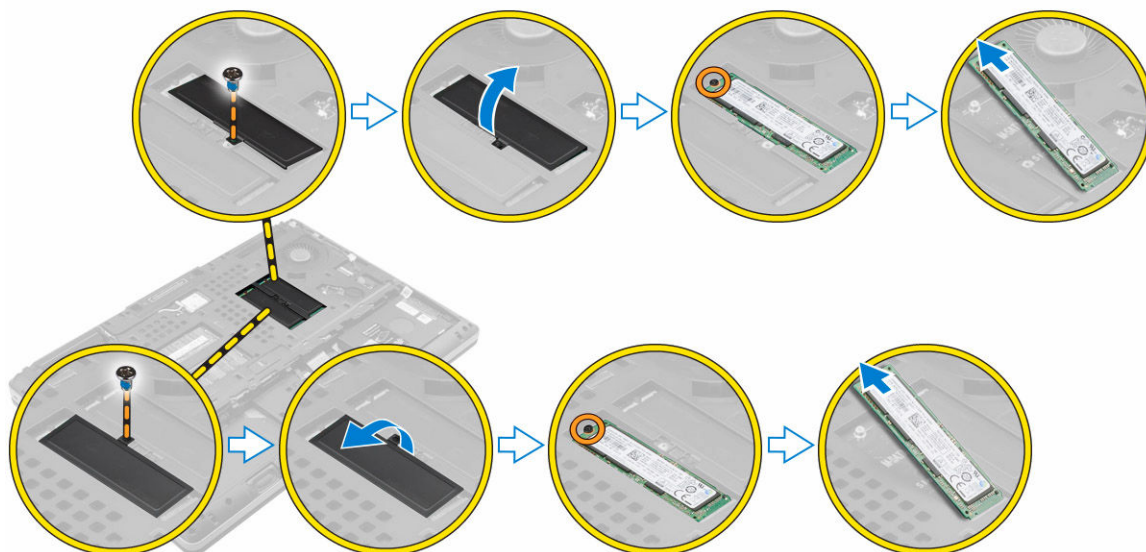


Sådan installeres WLAN-kortet

1. Anbring WLAN-kortet i dets plads i computeren.
2. Før antennekablerne gennem kabelkanalen og tilslut dem til WLAN-kortet.
3. Ret skærmen ind og spænd skruen, der fastgør WLAN-kortet til computeren.
4. Installer:
 - a. [bunddæksel](#)
 - b. [batteri](#)
 - c. [batteridæksel](#)
5. Følg procedurerne i [Efter du har udført arbejde på computerens indvendige dele](#).

Sådan fjernes M.2 solid-state-drevet (SSD)

1. Følg procedurerne i [Før du udfører arbejde på computerens indvendige dele](#).
2. Fjern:
 - a. [batteridæksel](#)
 - b. [batteri](#)
 - c. [bunddæksel](#)
3. Udfør følgende trin som vist på illustrationen:
 - a. Fjern skruen, der fastgør skærmen til computeren.
 - b. Fjern skærmen fra computeren.
 - c. Fjern skruen, der fastgør M.2 SSD til computeren.
 - d. Fjern M.2 SSD fra computeren.

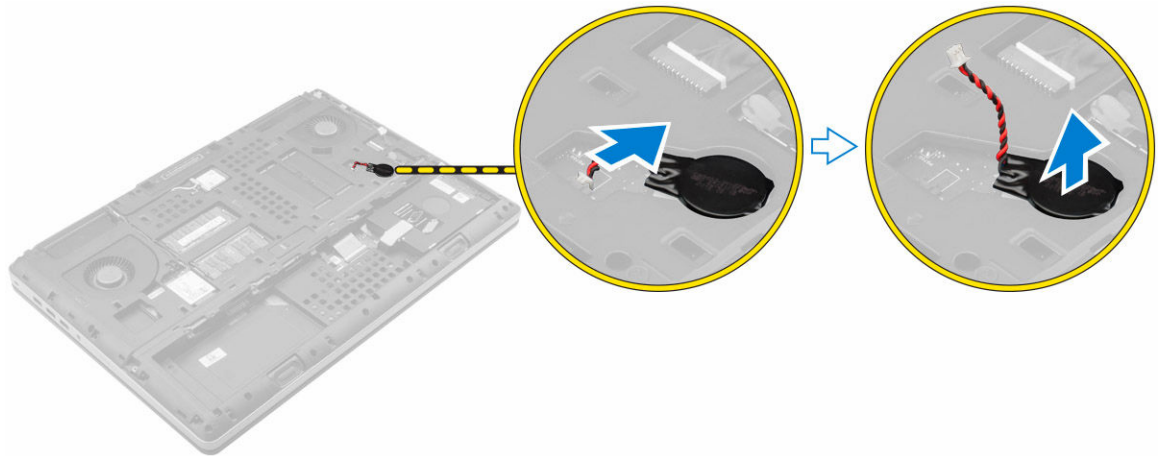


Sådan installeres M.2 SSD


1. Genplacer M.2 SSD i dets slot.
2. Spænd skruen for at fastgøre M.2 SSD til computeren.
3. Placer skærmen på M.2 SSD.
4. Spænd skruen, for at fastgøre skærmen til computeren.
5. Installer:
 - a. [bunddæksel](#)
 - b. [batteri](#)
 - c. [batteridæksel](#)
6. Følg proceduren i [Efter du har udført arbejde på computerens indvendige dele](#).

Sådan fjernes møntcellebatteriet

1. Følg procedurerne i [Før du udfører arbejde på computerens indvendige dele](#).
2. Fjern:
 - a. [batteridæksel](#)
 - b. [batteri](#)
 - c. [bunddæksel](#)
3. Udfør følgende trin for at fjerne møntcellebatteriet:
 - a. Frakobl møntcellebatteriets kabel.
 - b. Lirk møntcellebatteriet opad og fjern det fra computeren.

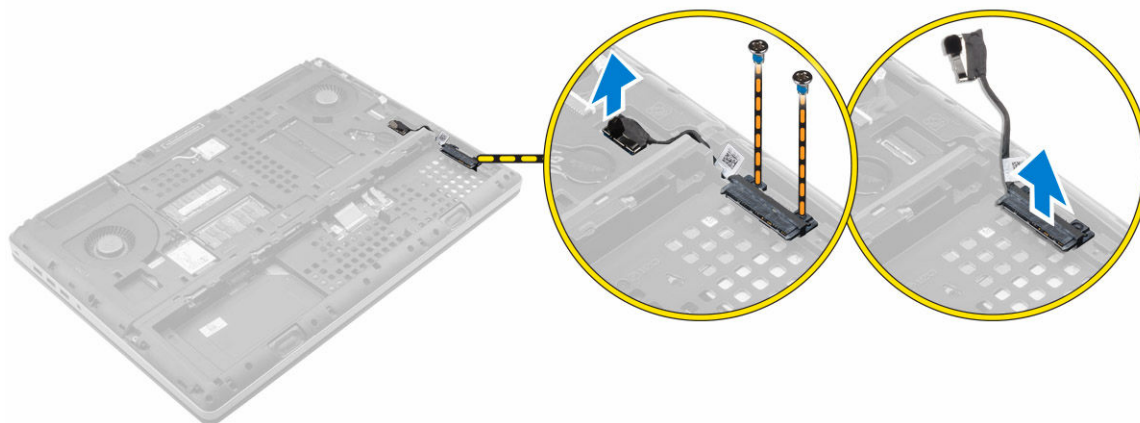


Sådan installeres møntcellebatteriet

1. Sæt møntcellebatteriet tilbage i dets slot i computeren.
2. Tilslut møntcellebatteriets kabel.
 **BEMÆRK:** Sørg møntcellebatteriets kabel ikke stikker udenfor dets kammer.
3. Installer:
 - a. [bunddæksel](#)
 - b. [batteri](#)
 - c. [batteridæksel](#)
4. Følg proceduren i [Efter du har udført arbejde på computerens indvendige dele](#).

Sådan fjernes harddiskkablet

1. Følg procedurerne i [Før du udfører arbejde på computerens indvendige dele](#).
2. Fjern:
 - a. [batteridæksel](#)
 - b. [batteri](#)
 - c. [bunddæksel](#)
 - d. [harddisk](#)
3. Fjern skruerne, der fastgør harddiskstikket til systemkortet og fjern det fra computeren.

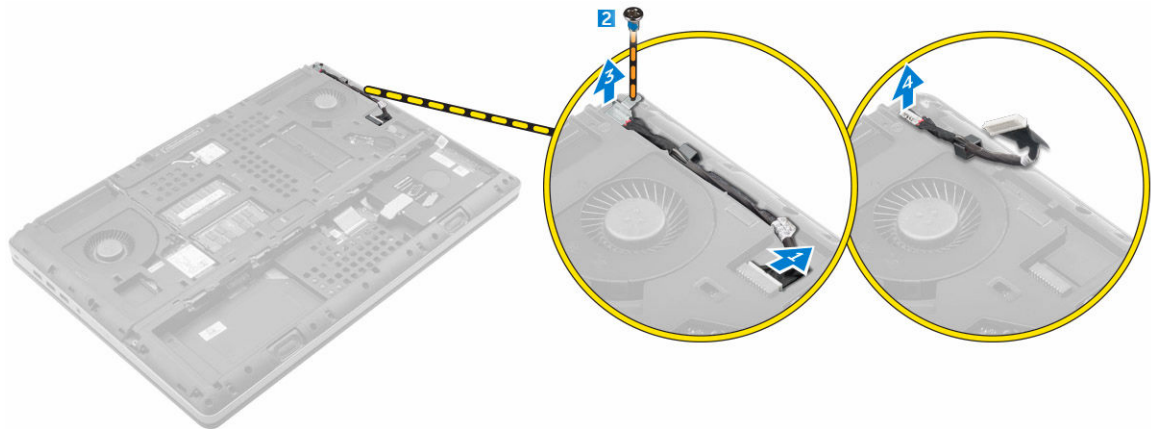


Sådan installeres harddiskkablet

1. Tilslut harddiskkablet til systemkortet og før kablet igennem kabelkanalen.
2. Spænd skruerne for at fastgøre harddiskkablets stik til computeren.
3. Installer:
 - a. [harddisk](#)
 - b. [bunddæksel](#)
 - c. [batteri](#)
 - d. [batteridæksel](#)
4. Følg proceduren i [Efter du har udført arbejde på computerens indvendige dele](#).

Sådan fjernes strømstikporten

1. Følg proceduren i [Før du udfører arbejde på computerens indvendige dele](#).
2. Fjern:
 - a. [batteridæksel](#)
 - b. [batteri](#)
 - c. [bunddæksel](#)
3. Udfør følgende trin som vist på illustrationen:
 - a. Frakobl strømstikkablet fra computeren [1].
 - b. Fjern skruen, for at fjerne beslaget fra computeren [2].
 - c. Fjern beslaget fra computeren [3].
 - d. Fjern strømstikporten fra computeren [4].

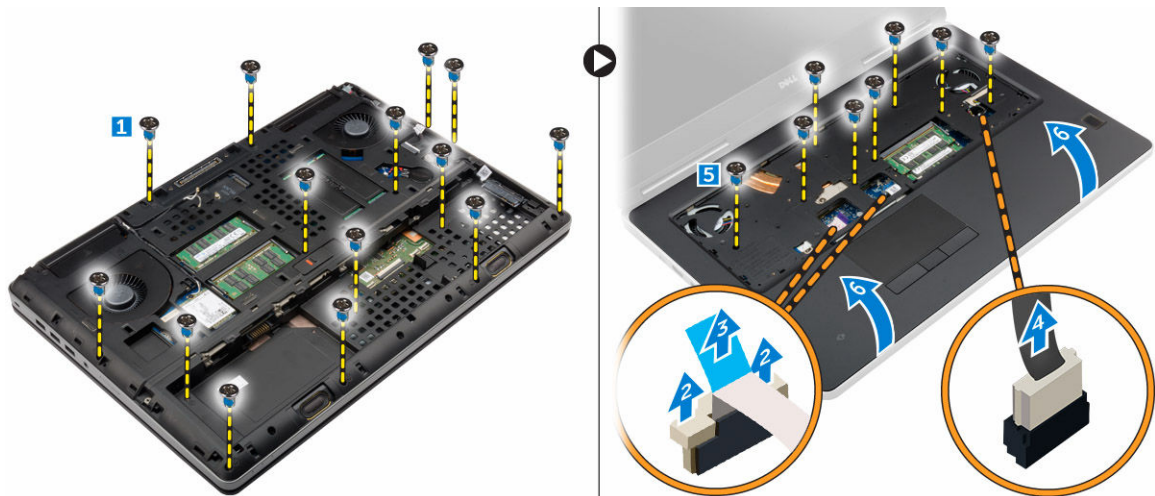


Sådan installeres strømstikporten

1. Tilslut strømstikkablet til computeren og før kablet igennem kabelkanalen.
2. Indsæt strømstikporten i dens slot og genplacer beslaget.
3. Spænd skruen for at fastgøre strømstikporten til computeren.
4. Installer:
 - a. [bunddæksel](#)
 - b. [batteri](#)
 - c. [batteridæksel](#)
5. Følg proceduren i [Efter du har udført arbejde på computerens indvendige dele](#).

Sådan fjernes håndfladestøtten

1. Følg proceduren i [Før du udfører arbejde på computerens indvendige dele](#).
2. Fjern:
 - a. [batteridæksel](#)
 - b. [batteri](#)
 - c. [bunddæksel](#)
 - d. [harddisk](#)
 - e. [tastatur](#)
3. Udfør følgende trin som vist på illustrationen:
 - a. Fjern skruerne (M2xL3) i bunden af computeren, der fastgør håndfladestøtten til computeren [1].
 - b. Løft tappen og frakobl berøringspladens kabel og sikkerhedskortkablet [2, 3].
 - c. Frakobl strømafbryderkablet [4].
 - d. Fjern skruerne, der fastgør håndfladestøtten til computeren [5].
 - e. Frigør tapperne på håndledsstøttens kanter, og fjern håndledsstøtten fra computeren [6].



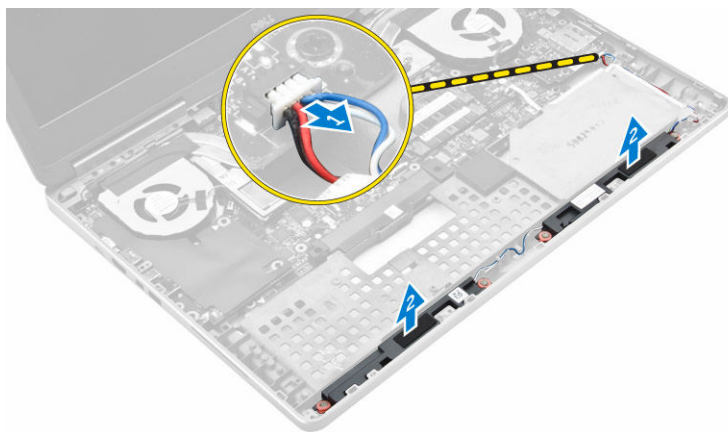
Sådan installeres håndfladestøtten

1. Anbring håndfladestøtten, så den flugter med dens oprindelige placering på computeren, og tryk på de angivne steder, indtil den klikker på plads.
2. Stram skruerne for at fastgøre håndledsstøtten til computeren.
3. Tilslut følgende kabler:
 - a. sikkerhedskort
 - b. strømafbryderens kabel
 - c. berøringsplade
4. Vend computeren om, og stram skruerne i bunden af computeren.
5. Installer:
 - a. [tastatur](#)
 - b. [harddisk](#)
 - c. [bunddæksel](#)
 - d. [batteri](#)
 - e. [batteridæksel](#)
6. Følg proceduren i [Efter du har udført arbejde på computerens indvendige dele](#).

Sådan fjernes højttalerne

1. Følg proceduren i [Før du udfører arbejde på computerens indvendige dele](#).
2. Fjern:
 - a. [batteridæksel](#)
 - b. [batteri](#)
 - c. [bunddæksel](#)
 - d. [harddisk](#)
 - e. [tastatur](#)
 - f. [håndfladestøtte](#)
3. Udfør følgende trin for at fjerne højttaleren:
 - a. Frakobl højttalerkablet fra systemkortet [1].
 - b. Frigør højttalerkablet og fjern det fra kabelføringstapperne.

- c. Løft højttalerne, sammen med højttalerkablet, ud af computeren [2].

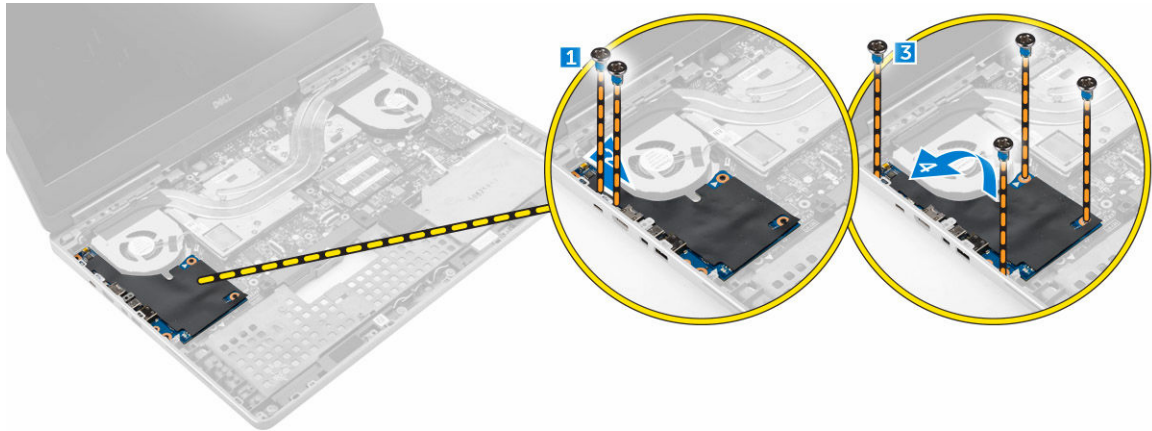


Sådan installeres højttalerne

1. Ret højttalerne ind langs åbningerne i computeren.
2. Før højttalerkablet igennem kabelføringstappene i computeren.
3. Tilslut højttalerkablet til systemkortet.
4. Installer:
 - a. [håndfladestøtte](#)
 - b. [tastatur](#)
 - c. [harddisk](#)
 - d. [bunddæksel](#)
 - e. [batteri](#)
 - f. [batteridæksel](#)
5. Følg proceduren i [Efter du har udført arbejde på computerens indvendige dele](#).

Sådan fjernes I/O-kortet (Input/Output) (venstre)

1. Følg proceduren i [Før du udfører arbejde på computerens indvendige dele](#).
2. Fjern:
 - a. [batteridæksel](#)
 - b. [batteri](#)
 - c. [bunddæksel](#)
 - d. [harddisk](#)
 - e. [tastatur](#)
 - f. [håndfladestøtte](#)
3. Udfør følgende trin for at fjerne I/O-kortet:
 - a. Fjern skruerne der fastgør I/O-kortet til computeren [1, 3].
 - b. Fjern beslaget fra Thunderbolt-stikket [2].
 - c. Løft IO-kortets højre kant opad for at frigøre stikket og fjerne det fra computeren [4].

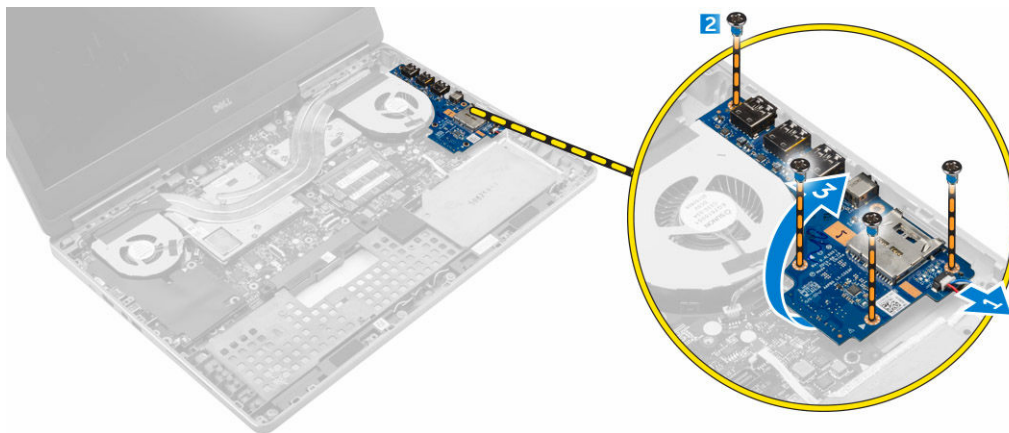


Sådan installeres I/O-kortet (venstre)

1. Tilslut I/O-kortet, og skub det ind i stikket i computeren.
2. Installer thunderbolt-beslaget.
3. Stram skruerne for at fastgøre I/O-kortet til computeren.
4. Installer:
 - a. [håndfladestøtte](#)
 - b. [tastatur](#)
 - c. [harddisk](#)
 - d. [bunddæksel](#)
 - e. [batteri](#)
 - f. [batteridæksel](#)
5. Følg procedurerne i [Efter du har udført arbejde på computerens indvendige dele](#).

Sådan fjernes I/O-kortet (Input/Output) (højre)


1. Følg proceduren i [Før du udfører arbejde på computerens indvendige dele](#).
2. Fjern:
 - a. [SD-kort](#)
 - b. [batteridæksel](#)
 - c. [batteri](#)
 - d. [bunddæksel](#)
 - e. [harddisk](#)
 - f. [tastatur](#)
 - g. [håndfladestøtte](#)
3. Udfør følgende trin for at fjerne I/O-kortet:
 - a. Frakobl højtalerkablet fra I/O-kortet [1].
 - b. Fjern skruerne der fastgør I/O-kortet til computeren [2].
 - c. Løft IO-kortets venstre kant opad for at frigøre stikket og fjerne det fra computeren [3].

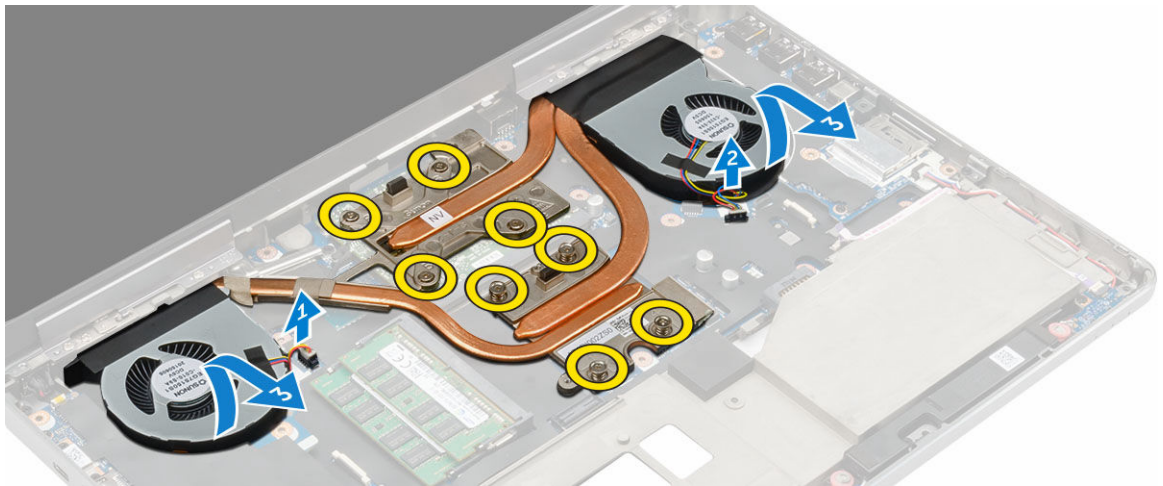
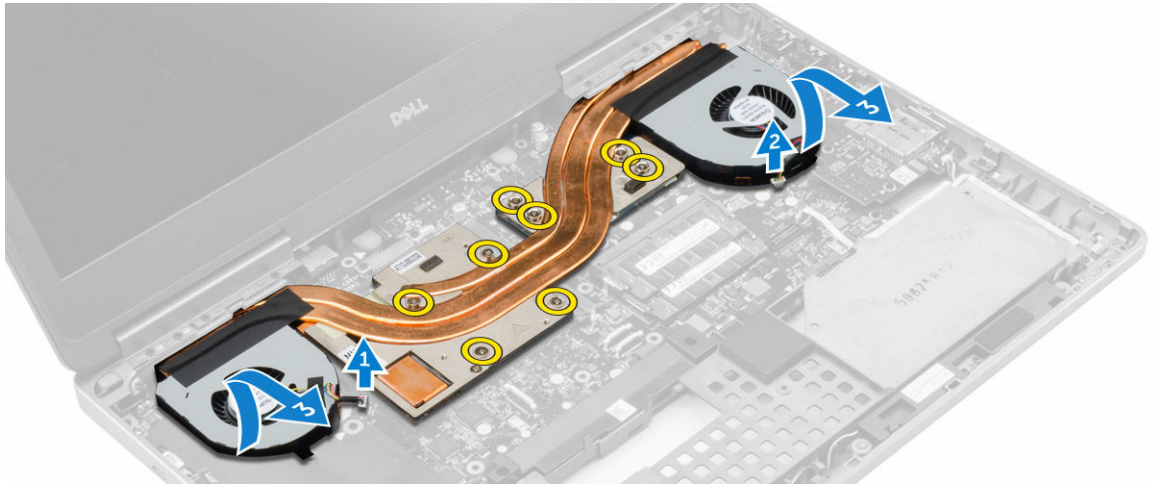


Sådan installeres I/O-kortet (Højre)


1. Tilslut I/O-kortet, og skub det ind i stikket i computeren.
2. Stram skruerne for at fastgøre I/O-kortet til computeren.
3. Tilslut højtalerkablet til I/O-kortet.
4. Installer:
 - a. [håndfladestøtte](#)
 - b. [tastatur](#)
 - c. [harddisk](#)
 - d. [bunddæksel](#)
 - e. [batteri](#)
 - f. [batteridæksel](#)
 - g. [SD-kort](#)
5. Følg proceduren i [Efter du har udført arbejde på computerens indvendige dele](#).

Sådan fjernes kølelegememodulet

1. Følg proceduren i [Før du udfører arbejde på computerens indvendige dele](#).
2. Fjern:
 - a. [batteridæksel](#)
 - b. [batteri](#)
 - c. [bunddæksel](#)
 - d. [harddisk](#)
 - e. [tastatur](#)
 - f. [håndfladestøtte](#)
3. Udfør følgende trin som vist på illustrationen:
 - a. Frakobl kølelegemets blæserkabler [1, 2].
 - b. Løsn skruerne, der fastgør kølelegememodulet til computeren.
 -  **BEMÆRK:** Løsn skruerne i nummerrækkefølgen vist på kølelegemet.
 - c. Løft kølelegememodulet op og fjern det fra computeren [3].

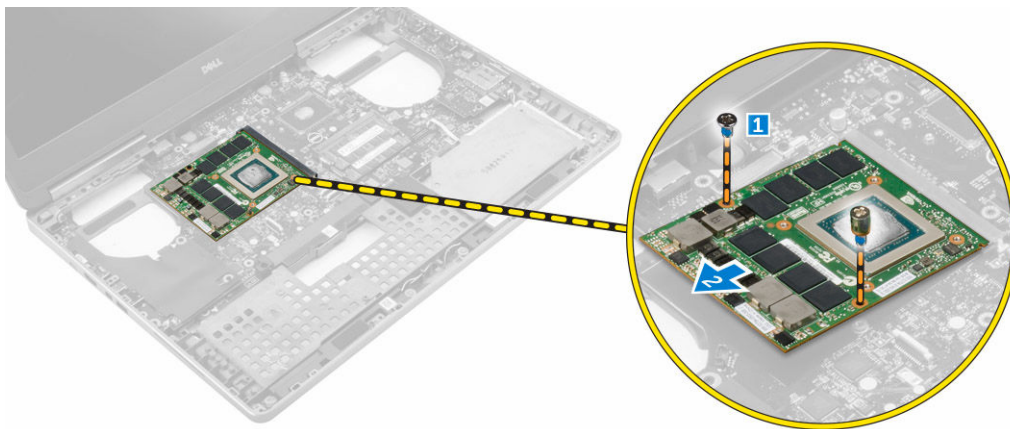


Sådan installeres kølelegememodul

1. Genmonter kølelegememodul i dets slot.
2. Spænd skruerne for at fastgøre kølelegememodul til computeren.
 **BEMÆRK:** Spænd skruerne i den rækkefølge der er nævnt under proceduren for fjernelse.
3. Tilslut kølelegemets blæserkabler til systemkortet.
4. Installer:
 - a. [håndfladestøtte](#)
 - b. [tastatur](#)
 - c. [harddisk](#)
 - d. [bunddæksel](#)
 - e. [batteri](#)
 - f. [batteridæksel](#)
5. Følg proceduren i [Efter du har udført arbejde på computerens indvendige dele](#).

Sådan fjernes skærmkortet

1. Følg proceduren i [Før du udfører arbejde på computerens indvendige dele](#).
2. Fjern:
 - a. [batteridæksel](#)
 - b. [batteri](#)
 - c. [bunddæksel](#)
 - d. [harddisk](#)
 - e. [tastatur](#)
 - f. [håndfladestøtte](#)
 - g. [kølelegeme](#)
3. Udfør følgende trin som vist på illustrationen:
 - a. Fjern skruerne, der fastgør skærmkortet til computeren [1].
 - b. Fjern skærmkortet fra computeren [2].

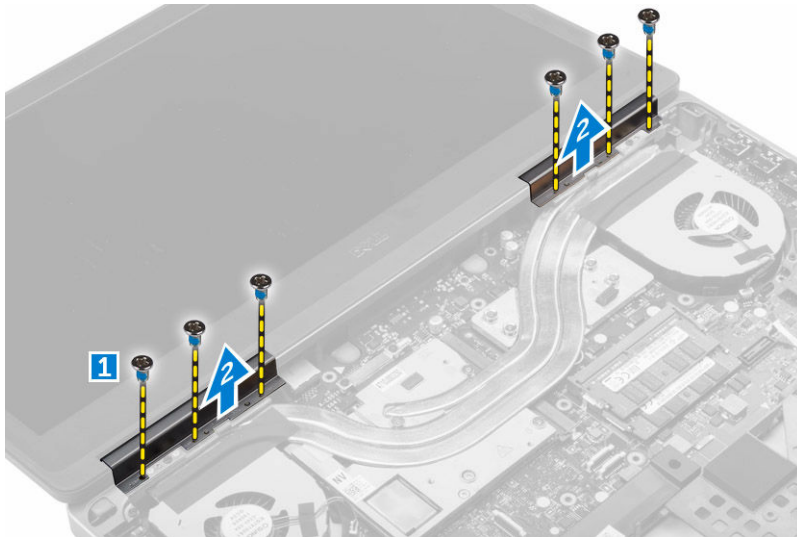


Sådan installeres skærmkortet

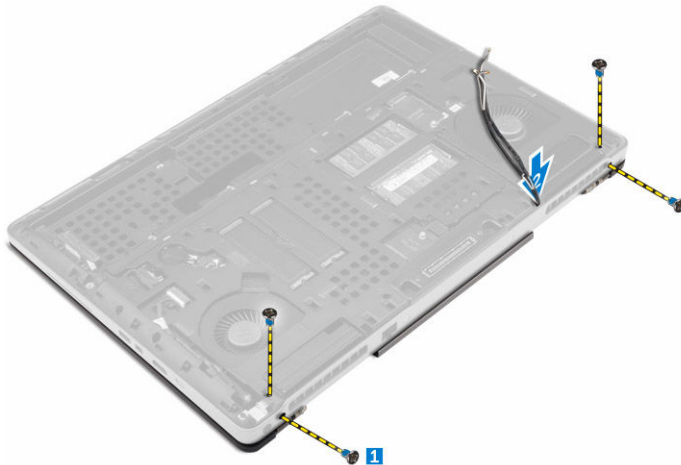
1. Skub skærmkortet ind i dets oprindelige placering på computeren.
2. Spænd skruerne for at fastgøre skærmkortet til computeren.
3. Installer:
 - a. [kølelegeme](#)
 - b. [håndfladestøtte](#)
 - c. [tastatur](#)
 - d. [harddisk](#)
 - e. [bunddæksel](#)
 - f. [batteri](#)
 - g. [batteridæksel](#)
4. Følg proceduren i [Efter du har udført arbejde på computerens indvendige dele](#).

Sådan fjernes skærmmodulet

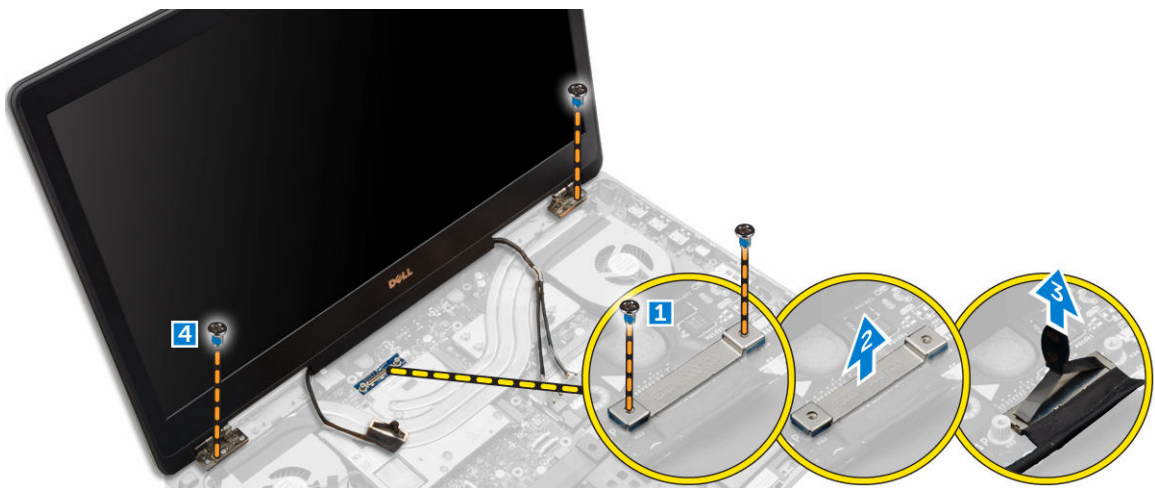
1. Følg proceduren i [Før du udfører arbejde på computerens indvendige dele](#).
2. Fjern:
 - a. [batteridæksel](#)
 - b. [batteri](#)
 - c. [bunddæksel](#)
 - d. [harddisk](#)
 - e. [tastatur](#)
 - f. [WLAN-kort](#)
 - g. [WWAN-kort](#)
 - h. [håndfladestøtte](#)
3. Udfør følgende som vist på illustrationen:
 - a. Fjern skruerne, der fastgør skærmhængslets hætte til computeren [1].
 - b. Fjern skærmhængslets hætte fra computeren [2].



4. Udfør følgende trin som vist på illustrationen:
 - a. Vend computeren, og fjern dekorationsskruerne fra computerens bund og bagside [1].
 - b. Før antennekablerne igennem fremføringshullet [2].



5. Udfør følgende som vist på illustrationen:
- Fjern skruen, der fastgør eDP-kabelbeslaget [1].
 - Fjern eDP-kabelbeslaget [2].
 - Pil tapen af varmerøret og frakobl eDP-kablet fra systemkortet [3].
 - Fjern skrueerne, der fastgør skærmmodul til computeren og fjern det fra computeren [4].



Sådan installeres skærmmodul

- Stram skruerne for at fastgøre skærmmodul.
- Klæb tapen på varmerøret.
- Tilslut eDP-kablet til de rigtige stik på systemkortet.
- Før kablerne til den trådløse antenne gennem hullet i chassiet.
- Stram skruerne ved computerens bund og på bagsiden.
- Ret skærmhængslets hætte ind, og spænd skrueerne for at fastgøre den til computeren.
- Træk og tilslut antennekablerne til de relevante stik.
- Installer:
 - [håndfladestøtte](#)
 - [WWAN-kort](#)

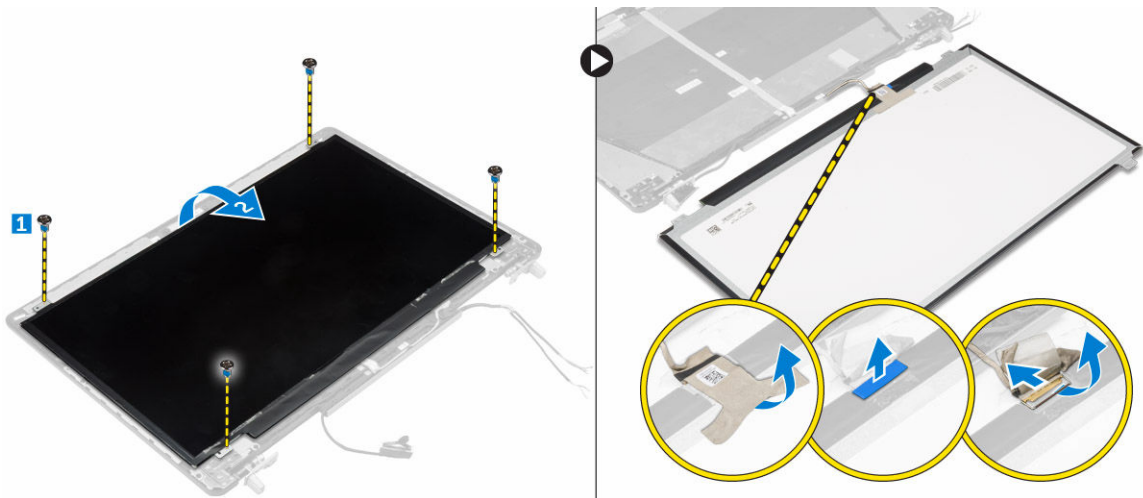
- c. [WLAN-kort](#)
 - d. [tastatur](#)
 - e. [harddisk](#)
 - f. [bunddæksel](#)
 - g. [batteri](#)
 - h. [batteridæksel](#)
9. Følg proceduren i [Efter du har udført arbejde på computerens indvendige dele](#).

Sådan fjernes skærmfacetten

1. Følg proceduren i [Før du udfører arbejde på computerens indvendige dele](#).
2. Fjern:
 - a. [batteridæksel](#)
 - b. [batteri](#)
 - c. [bunddæksel](#)
 - d. [harddisk](#)
 - e. [tastatur](#)
 - f. [håndfladestøtte](#)
 - g. [skærmmodul](#)
3. Udfør følgende som vist på illustrationen:
 - a. Lirk alle skærmfacettens kanter fri [1, 2].



4. Udfør følgende trin som vist på illustrationen:
 - a. Fjern skrueerne, der fastgør skærmpanelet til skærmdækslet [1].
 - b. Løft skærmpanelet op [2].
 - c. Frakobl eDP-kablet.

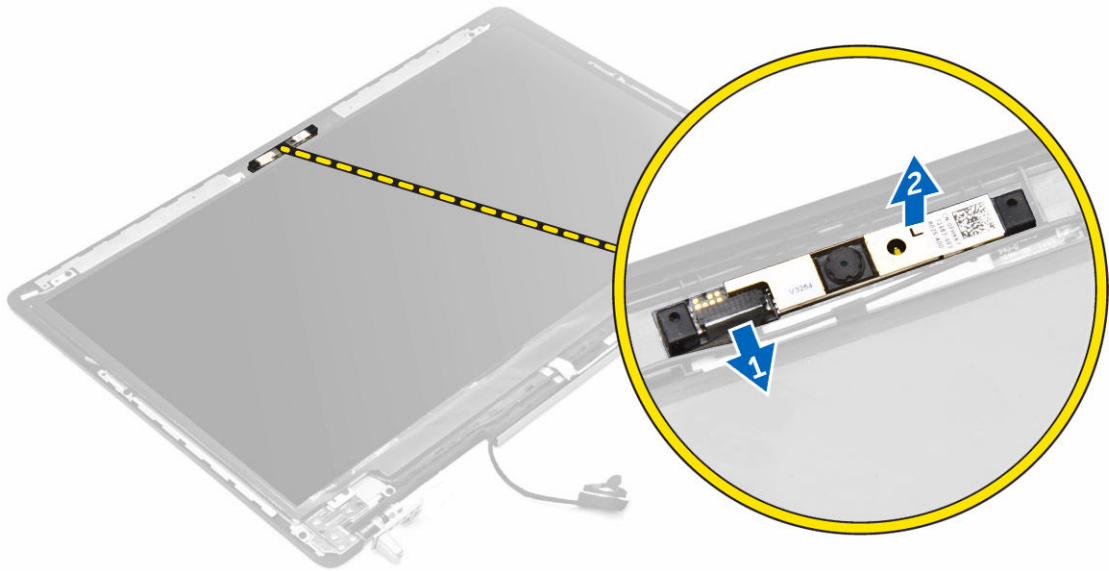


Sådan installeres skærmfacetten

1. Tilslut eDP-kablet.
2. Ret skærmpanelet ind, og spænd skruerne for at fastgøre skærmpanelet til skærmdækslet.
3. Skub skærmfacetten ind fra bunden og tryk på skærmfacetten.
4. Kom rundt om hele rammen, indtil den klikker fast på skærmmodulet.
5. Installer:
 - a. [skærmmodul](#)
 - b. [håndfladestøtte](#)
 - c. [tastatur](#)
 - d. [harddisk](#)
 - e. [bunddæksel](#)
 - f. [batteri](#)
 - g. [batteridæksel](#)
6. Følg proceduren i [Efter du har udført arbejde på computerens indvendige dele](#).

Sådan fjernes kameraet

1. Følg proceduren i [Før du udfører arbejde på computerens indvendige dele](#).
2. Fjern:
 - a. [batteridæksel](#)
 - b. [batteri](#)
 - c. [bunddæksel](#)
 - d. [harddisk](#)
 - e. [tastatur](#)
 - f. [håndfladestøtte](#)
 - g. [skærmmodul](#)
 - h. [skærmfacet](#)
3. Udfør følgende trin som vist på illustrationen.
 - a. Frakobl kamerakablet fra computeren [1].
 - b. Fjern kameraet fra computeren [2].



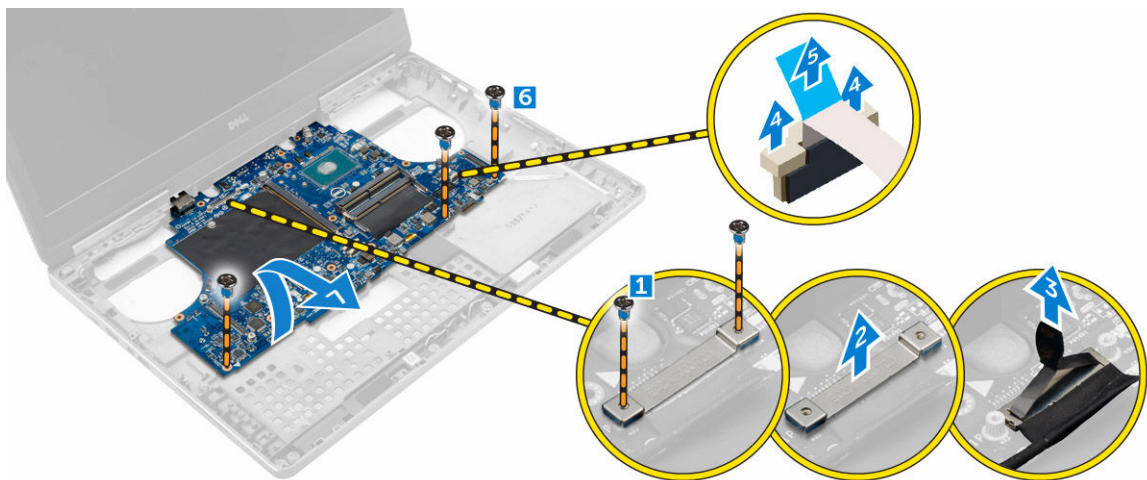
Sådan installeres kameraet

1. Placer kameramodulet i dens plads på computeren.
2. Tilslut kamerakablet.
3. Installer:
 - a. [skærmmacet](#)
 - b. [skærmmodulet](#)
 - c. [håndfladestøtte](#)
 - d. [tastatur](#)
 - e. [harddisk](#)
 - f. [bunddæksel](#)
 - g. [batteri](#)
 - h. [batteridæksel](#)
4. Følg proceduren i [Efter du har udført arbejde på computerens indvendige dele](#).

Fjernelse af systemkortet

1. Følg proceduren i [Før du udfører arbejde på computerens indvendige dele](#).
2. Fjern:
 - a. [SD-kort](#)
 - b. [batteridæksel](#)
 - c. [batteri](#)
 - d. [bunddæksel](#)
 - e. [harddisk](#)
 - f. [tastatur](#)
 - g. [HDD-kabel](#)
 - h. [primær hukommelse](#)
 - i. [WLAN-kort](#)
 - j. [WWAN-kort](#)

- k. [M.2 SSD](#)
 - l. [skærmkort](#)
 - m. [strømsstikport](#)
 - n. [håndfladestøtte](#)
 - o. [I/O-kort \(venstre\)](#)
 - p. [I/O-kort \(højre\)](#)
 - q. [kølelegeme](#)
3. Udfør følgende trin som vist på illustrationen:
- a. Fjern skruerne, der fastgør skærmen til systemkortet [1].
 - b. Løft skærmen væk fra computeren [2].
 - c. Frakobl eDP-kablet [3].
 - d. Løft tappet og frakobl strømstikkablet [4, 5].
 - e. Fjern skruerne, som fastholder systemkortet til computeren [6].
 - f. Løft og fjern systemkortet fra computeren [7].



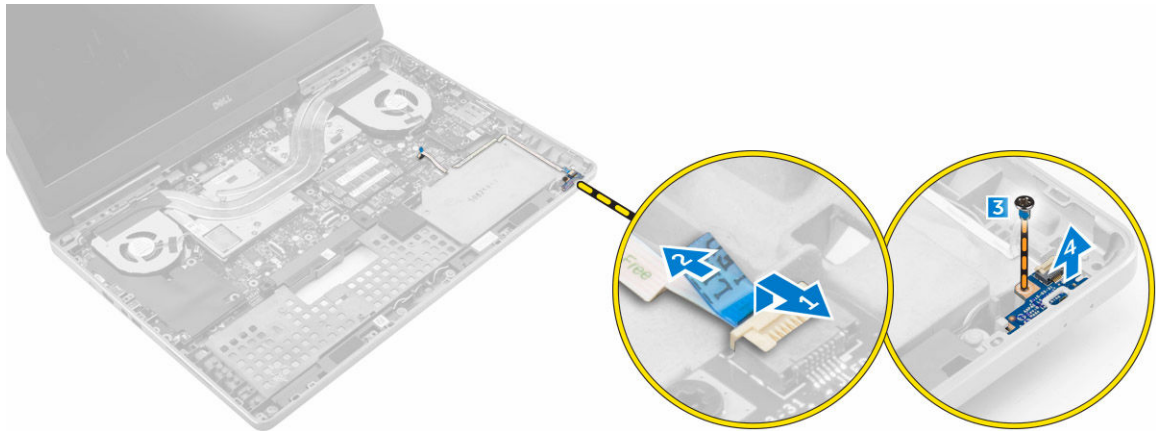
Sådan installeres systemkortet

1. Flugt bundkortet til dets oprindelige stilling på computeren.
2. Spænd skruerne for at fastgøre systemkortet til computeren.
3. Tilslut følgende kabler:
 - a. strømstik
 - b. eDP
4. Installer:
 - a. [kølelegeme](#)
 - b. [I/O-kort \(højre\)](#)
 - c. [I/O-kort \(venstre\)](#)
 - d. [håndfladestøtte](#)
 - e. [Strømsstikport](#)
 - f. [skærmkort](#)
 - g. [M.2 SSD](#)
 - h. [WWAN-kort](#)
 - i. [WLAN-kort](#)
 - j. [primær hukommelse](#)

- k. [HDD-kabel](#)
 - l. [tastatur](#)
 - m. [harddisk](#)
 - n. [bunddæksel](#)
 - o. [batteri](#)
 - p. [batteridæksel](#)
 - q. [SD-kort](#)
5. Følg proceduren i [Efter du har udført arbejde på computerens indvendige dele](#).

Sådan fjernes LED-kortet

1. Følg procedurerne i [Før du udfører arbejde på computerens indvendige dele](#).
2. Fjern:
 - a. [batteridæksel](#)
 - b. [batteri](#)
 - c. [bunddæksel](#)
 - d. [harddisk](#)
 - e. [tastatur](#)
 - f. [sekundær hukommelse](#)
 - g. [håndfladestøtte](#)
3. Udfør følgende trin som vist på illustrationen:
 - a. Løft tappet og frakobl LED-kortkablet fra systemkortet [1, 2].
 - b. Fjern skruen, der fastgør LED-kortet til computeren og fjern det fra computeren [3,4].



Sådan installeres LED-kortet

1. Juster LED-kortet ind til dets oprindelige position i computeren.
2. Spænd skruen for at fastgøre LED-kortet til computeren.
3. Tilslut LED-kortet til systemkortet, og fastgør det via kabelkanalen.
4. Installer:
 - a. [håndfladestøtte](#)
 - b. [sekundær hukommelse](#)
 - c. [tastatur](#)
 - d. [harddisk](#)

- e. [bunddæksel](#)
 - f. [batteri](#)
 - g. [batteridæksel](#)
5. Følg proceduren i [Efter du har udført arbejde på computerens indvendige dele](#).

Systeminstallationsmenu

I systeminstallationsmenuen kan du administrere computerens hardware og angive BIOS-niveauindstillinger. Fra systeminstallationsmenuen kan du:


- Ændre NVRAM-indstillinger når du har tilføjet eller fjernet hardware
- Få vist systemhardwarekonfigurationen
- Aktivere eller deaktivere indbyggede enheder
- Indstille tærskler for ydelse og strømstyring
- Administrer computersikkerhed

Bootrækkefølge

Med start rækkefølge kan du omgå start rækkefølgen defineret i System Setup (Systeminstallation) og starte direkte til en bestemt enhed (f.eks: optisk drev eller harddisk). Under selvtest, der bliver udført ved start (Power on self test – POST), når Dell-logoet vises, kan du:

- Åbn systeminstallationsmenuen ved at trykke på F2-tasten
- Åbn engangsstartmenuen ved at trykke på F12-tasten

Engangsstartmenuen viser enhederne, som du kan starte fra, herunder diagnostiske indstillinger. Startmenuens indstillinger er:


- Removable Drive (Flytbart drev) (hvis tilgængelig)
- STXXXX Drive (STXXXX-drev)
 -  **BEMÆRK:** XXX angiver SATA-drevet nummer.
- Optisk drev
- Diagnosticering

 **BEMÆRK:** Valg af Diagnostics viser skærmen **ePSA diagnostics**.


Skærmen start rækkefølge viser også indstillingen til at få adgang til skærbilledet System Setup (Systeminstallation).

Navigationstaster


Nedenstående tabel viser navigationstaster i System Setup (Systeminstallation).

 **BEMÆRK:** For de fleste af indstillingerne i systeminstallationsmenuen, registreres ændringerne, du foretager, men de træder ikke i kraft, før systemet genstartes.

Tabel 1. Navigationstaster


Taster	Navigation
Op-pil	Flytter til forrige felt.
Ned-pil	Flytter til næste felt.
Enter	Lader dig vælge en værdi i det valgte felt (hvis det er relevant) eller følge linket i feltet.
Mellemrumstast	Udfolder eller sammenfolder en rulleliste, hvis relevant.
Tab	Flytter til næste fokusområde.  BEMÆRK: Kun for standard grafisk browser.
Esc	Flytter til forrige side indtil du får vist hovedskærmen. Trykkes på Esc i hovedskærmen vises en meddelelse, der beder dig gemme/ikke-gemte ændringer og genstarte systemet.
F1	Viser Hjælp-filen til System Setup Systeminstallation).

Indstillinger i systeminstallationsmenuen


 **BEMÆRK:** Afhængigt af computeren og de installerede enheder er det muligvis ikke alle elementer i dette afsnit, der vises.


Tabel 2. Generelt

Indstilling	Beskrivelse
System Information	Afsnittet viser computerens primære hardwarefunktioner. <ul style="list-style-type: none"> • System Information (Systemoplysninger) • Memory Information (Hukommelsesoplysninger) • Processor Information (Processoroplysninger) • Device Information (Enhedsoplysninger)
Battery Information	Viser batteriet opladningsstatus.
Boot Sequence	Lader dig ændre rækkefølgen, som computeren anvender til at søge efter et operativsystem. Alle indstillinger nedenfor er som standard valgt. <ul style="list-style-type: none"> • UEFI: SAMSUNG SSD SM951 M.2 256GB PCIe NVMe (Standardindstillinger) <p>Du kan også vælge Boot List Option (Indstilling for startlisten). Indstillingerne er:</p> <ul style="list-style-type: none"> • Legacy • UEFI (Standardindstilling)

Indstilling	Beskrivelse
Indstillinger for avanceret startrækkefølge	<p>Når i UEFI boot mode (UEFI-starttilstand), tillader indstillingen Enable Legacy Option ROMs (Aktivér Legacy Option ROMer) at legacy option ROMer indlæses. Denne indstilling er som standard deaktiveret.</p> <p> BEMÆRK: Uden denne indstilling indlæses kun UEFI option ROM'er. Denne indstilling er nødvendigt for Legacy-starttilstand. Denne indstilling er ikke tilladt, hvis Secure Boot (Sikker opstart) er aktiveret.</p> <ul style="list-style-type: none"> • Enable Legacy Option ROMs (Aktiver legacy option ROM'er)
Date/Time	Lader dig indstille dato og klokkeslæt.

Tabel 3. Systemkonfiguration


Indstilling	Beskrivelse
Integrated NIC	<p>Lader dig konfigurere den integrerede netværkscontroller. Indstillingerne er:</p> <ul style="list-style-type: none"> • Enable UEFI Network Stack (Aktiver UEFI netværksstak) • Disabled (Deaktiveret) • Enabled (Aktiveret) • Enabled w/PXE (Aktiveret m/PXE) (Standard indstilling)
Parallel Port	<p>Lader dig definere og angive, hvordan dockingstationens parallelle port fungerer. Du kan indstille den parallelle port til:</p> <ul style="list-style-type: none"> • Disabled (Deaktiveret) • AT (Standardindstilling) • PS2 • ECP
Serial Port	<p>Identificerer og definerer indstillingerne for seriel port. Du kan indstille den serielle port til:</p> <ul style="list-style-type: none"> • Disabled (Deaktiveret) • COM1 (Standardindstilling) • COM2 • COM3 • COM4 <p> BEMÆRK: Operativsystemet kan allokere ressourcer, selvom indstillingen er deaktiveret.</p>

Indstilling	Beskrivelse
SATA Operation	<p>Lader dig konfigurere den interne SATA-harddiskcontroller. Indstillingerne er:</p> <ul style="list-style-type: none"> • Disabled (Deaktiveret) • AHCI • RAID On (RAID Til) (Standardindstilling) <p> BEMÆRK: SATA er konfigureret til at understøtte RAID-tilstand.</p>
Drives	<p>Lader dig aktivere eller deaktivere de forskellige indbyggede drev. Indstillingerne er:</p> <ul style="list-style-type: none"> • SATA-0 • SATA-1 • SATA-3 • SATA-4 • M.2 PCIe SSD-0 • M.2 PCIe SSD-1 <p>Standardindstilling: Den fremhævede indstilling er aktiveret.</p>
SMART Reporting	<p>Feltet styrer om harddiskfejl ved indbyggede drev rapporteres ved opstart. Teknologien er en del af specifikationen for SMART (Self Monitoring Analysis and Reporting Technology). Indstillingen er som standard deaktiveret.</p> <ul style="list-style-type: none"> • Enable SMART Reporting (Aktiver SMART-rapportering)
USB/Thunderbolt Configuration	<p>Lader din definere USB-controlleren. Indstillingerne er:</p> <ul style="list-style-type: none"> • Enable USB Boot Support (Aktiver USB-start-understøttelse) • Enable External USB Port (Aktiver ekstern USB-port) • Enable Thunderbolt Port (Aktiver Thunderbolt-port) • Enable Thunderbolt Boot Support (Aktiver understøtning af Thunderbolt-start) • Always Allow Dell Dock (Tillad altid Dell-dock) • Enable Thunderbolt (and PCIe behind TBT) Pre-boot (Aktiver Thunderbolt pre-boot (og PCIe bagved TBT))




Indstilling	Beskrivelse
USB PowerShare	<p>Standardindstilling: Fremhævede indstillinger er aktiveret.</p> <p>Lader dig konfigurere, hvordan funktionen USB PowerShare fungerer. Indstillingen er som standard deaktiveret.</p> <ul style="list-style-type: none"> • Enable USB PowerShare (Aktiver USB PowerShare)
Audio	<p>Dette felt aktiverer eller deaktiverer den integrerede lydcontroller.</p> <ul style="list-style-type: none"> • Enable Audio (Aktiver lyd) • Enable Microphone (Aktiver mikrofon) • Enable Internal Speaker (Aktiver intern højttaler) <p>Standardindstilling: Alle indstillinger er aktiveret.</p>
Keyboard Illumination	<p>Dette afkrydsningsfelt lader dig vælge driftstilstand for tastaturlysfunktionen.</p> <ul style="list-style-type: none"> • Disabled (Deaktiveret) • Dim (Svag) • Bright (Lys) (Standardindstilling)
Keyboard Backlight Timeout on AC	<p>Denne funktion definerer timeout-værdien for tastaturets baggrundslys, når systemet er tilsluttet AC-adapteren.</p> <ul style="list-style-type: none"> • 5 seconds (5 sekunder) (Standardindstilling) • 10 seconds (10 sekunder) • 15 seconds (15 sekunder) • 30 seconds (30 sekunder) • 1 minute (1 minut) • 5 minute (5 minutter) • 15 minute (15 minutter) • Never (Aldrig)
Keyboard Backlight Timeout on Battery	<p>Denne funktion definerer timeout-værdien for tastaturets baggrundslys, når systemet kun kører på batteri.</p> <ul style="list-style-type: none"> • 5 seconds (5 sekunder) • 10 seconds (10 sekunder) (Standardindstilling) • 15 seconds (15 sekunder) • 30 seconds (30 sekunder) • 1 minute (1 minut) • 5 minute (5 minutter)




Indstilling	Beskrivelse
	<ul style="list-style-type: none"> • 15 minute (15 minutter) • Never (Aldrig)
Unobtrusive Mode	<p>Når aktiveret, vil tryk på Fn+F7 slukke alt lys og lyd fra systemet. Tryk på Fn+F7 for at genoptage normal drift. Indstillingen er som standard deaktiveret.</p> <ul style="list-style-type: none"> • Enable Unobtrusive Mode (Aktivér diskret tilstand)
Miscellaneous Devices	<p>Lader dig aktivere eller deaktivere de forskellige installerede enheder. Indstillingerne er:</p> <ul style="list-style-type: none"> • Enable Camera (Aktiver kamera) • SD Card Read Only (Kun SD-kortlæser) • Enable Media Card (Aktiver mediekort) • Disable Midia Card (Deaktiver mediekort) <p>Standardindstilling: Den fremhævede indstilling er aktiveret.</p>




Tabel 4. Video

Indstilling	Beskrivelse
LCD Brightness	Gør det muligt at indstille panellysstyrken uafhængigt ved batteri- og AC-strømforsyning.
Switchable Graphics	<p>Denne indstilling aktiverer eller deaktiverer omskiftelig grafikteknologier f.eks. NVIDIA Optimus og AMD Power Express.</p> <p> BEMÆRK: Det skal kun aktiveres til Windows 7/8 32/64-bit eller Ubuntu OS. Denne funktion er ikke relevant til andre operativsystemer.</p> <ul style="list-style-type: none"> • Enable Switchable Graphics (Aktiver omskiftelig grafik) (Standardindstilling) • Enable dock Display Port (Aktiver dock-skærmport)

Tabel 5. Sikkerhed

Indstilling	Beskrivelse
Admin Password	<p>Lader dig indstille, ændre eller slette administratoradgangskode (admin).</p> <p> BEMÆRK: Du skal indstille administratoradgangskoden før du indstiller system- eller harddiskadgangskode.</p> <p> BEMÆRK: Vellykkede adgangskodeændringer træder i kraft med det samme.</p> <p> BEMÆRK: Sletning af administratoradgangskoden sletter automatisk system- og harddiskadgangskode.</p>

Indstilling	Beskrivelse
	 BEMÆRK: Vellykkede adgangskodeændringer træder i kraft med det samme. Standardindstillinger: Not set (Ikke indstillet)
System Password	Lader dig indstille, ændre eller slette systemadgangskoden.  BEMÆRK: Vellykkede adgangskodeændringer træder i kraft med det samme.  BEMÆRK: Det kræves, at adgangskoden indtastes, når der tændes for systemet. Standardindstillinger: Not set (Ikke indstillet)
Internal HDD-3 Password	Lader dig indstille, ændre eller slette adgangskoden til computerens interne harddisk (HDD). Gennemførte adgangskodeændringer træder i kraft med det samme. Drevent har som standard ikke sat en adgangskode. <ul style="list-style-type: none"> • Enter the old password (Indtast den gamle adgangskode) • Enter the new password (Indtast den nye adgangskode) • Confirm the new password (Bekræft den nye adgangskode)
Strong Password	Lader dig gennemtvinge indstillingen altid at indstille stærke adgangskoder. Standardindstilling: Enable Strong Password (Aktiver stærk adgangskode) er ikke valgt.
Password Configuration	Du kan definere længden af din adgangskode. Administrationsadgangskode min. = 4, maks. = 32
Password Bypass	Lader dig, når de er indstillet, aktivere eller deaktivere tilladelse til at omgå systemadgangskode og adgangskode til intern harddisk. Indstillingerne er: <ul style="list-style-type: none"> • Disabled (Deaktiveret) (Standardindstilling) • Reboot bypass (Omgåelse ved genstart)
Password Change	Giver dig mulighed for at aktivere eller deaktivere tilladelser til at angive en systemadgangskode og en harddiskadgangskode, når administratoradgangskoden er angivet. Standardindstilling: Allow Non-Admin Password Changes (Tillad ændringer af ikke-administratoradgangskoder) er valgt
Non-Admin Setup Changes	Lader dig bestemme om opsætningsindstillingerne må redigeres, når der er angivet en administratoradgangskode. Indstillingen er som standard deaktiveret. <ul style="list-style-type: none"> • Allows Wireless Switch Changes (Tillad ændringer for knap til trådløst netværk)
TPM 1.2 Security	Denne indstilling lader dig styre om TPM (Trusted Platform Module) for systemet er aktiveret og synlig for operativsystemet. Når deaktiveret vil BIOS'en ikke slå TPM til under POST. TPM'en vil være ikke-funktionel og

Indstilling	Beskrivelse
	<p>usynlig for operativsystemet. Når aktiveret vil BIOS'en slå TPM til under POST, så den kan ses af operativsystemet.</p> <p> BEMÆRK: Deaktivering af indstillingen ændrer ikke ved nogen af TPM'ens indstillinger, det ændrer eller sletter heller ikke nogen oplysninger eller nøgler, som du har gemt her. Det slukker blot for TPM'en, så den ikke kan anvendes. Når du re-aktiverer indstillingen, vil TPM'en fungere nøjagtigt som før, den blev deaktiveret. Denne indstilling er som standard aktiveret.</p> <p> BEMÆRK: Ændringer i denne indstilling træder i kraft med det samme.</p> <ul style="list-style-type: none"> • TPM On (TPM til) • Clear (Ryd) • PPI Bypass for Enable Commands (PPI forbigå aktiverede kommandoer) • PPI Bypass for Disabled Commands (PPI forbigå deaktiverede kommandoer)
Computrace(R)	<p>Lader dig aktivere eller deaktivere den valgfrie computersporingssoftware. Indstillingerne er:</p> <ul style="list-style-type: none"> • Deactivate (Deaktiver) (Standardindstilling) • Disable (Deaktiver) • Activate (Aktiver) <p> BEMÆRK: Indstillingerne Aktiver og Deaktiver aktiverer eller deaktiverer funktionen permanent, og der tillades ikke yderligere ændringer</p>
CPU XD Support	<p>Lader dig aktivere processorens tilstand Execute Disable (Udførelse af deaktivering).</p> <p>Standardindstilling: Enable CPU XD Support (Aktiver CPU XD understøttelse)</p>
OROM Keyboard Access	<p>Lader dig indstille adgangsindstillinger for skærmene Option ROM Configuration (Option ROM-konfiguration) via genvejstaster under opstart. Indstillingerne er:</p> <ul style="list-style-type: none"> • Enable (Aktiver) (Standardindstilling) • One Time Enable (Aktiver én gang) • Disable (Deaktiver)
Admin Setup Lockout	<p>Lader dig forhindre brugere i at åbne Setup (Installation), når der er indstillet en administratoradgangskode.</p> <p>Standardindstilling: Disabled (Deaktiveret)</p>

Tabel 6. Sikker opstart

Indstilling	Beskrivelse
Secure Boot Enable	<p>Denne indstilling aktiverer eller deaktiverer funktionen sikker start.</p> <ul style="list-style-type: none"> • Disabled (Deaktiveret) (Standardindstilling)

Indstilling	Beskrivelse
Expert Key Management	<ul style="list-style-type: none"> Enabled (Aktiveret) <p>Med administration af ekspertnøgle kan PK-, KEK-, db- og dbx-sikkerhedsnøgledatabaserne manipuleres.</p> <ul style="list-style-type: none"> Expert Key Management (Administration af ekspertnøgle) <ul style="list-style-type: none"> Enable Custom Mode (Aktiver brugerdefineret tilstand) – Deaktiveret er standard Custom Mode Key Management (Brugerdefineret tilstand for nøgleadministration) <ul style="list-style-type: none"> PK (Standardindstilling) KEK Db Dbx

Tabel 7. Ydelse

Indstilling	Beskrivelse
Multi Core Support	<p>Dette felt angiver, om en eller flere processorkerner er aktiveret. Nogle programmer har en forbedret ydeevne, når flere kerner er aktiveret. Indstillingen er som standard aktiveret. Lader dig aktivere eller deaktivere multi-core-support for processoren. Indstillingerne er:</p> <ul style="list-style-type: none"> All (Alle) (Standardindstilling) 1 2 3
Intel SpeedStep	<p>Lader dig aktivere eller deaktivere Intel SpeedStep-funktionen.</p> <p>Standardindstilling: Enable Intel SpeedStep (Aktivér Intel SpeedStep)</p>
C States Control	<p>Lader dig aktivere eller deaktivere yderligere dvaletilstande for processoren. Lader dig aktivere eller deaktivere yderligere dvaletilstande for processoren.</p> <p>Standardindstilling: C states (C-tilstande).</p>
Intel TurboBoost	<p>Lader dig aktivere eller deaktivere processorens TurboBoost-tilstand.</p>

Indstilling	Beskrivelse
	Standardindstilling: Enable Intel TurboBoost (Aktiver Intel TurboBoost)
Hyper-Thread Control	Lader dig aktivere eller deaktivere processorens hypertrådning. Standardindstilling: Enabled (Aktiveret)

Tabel 8. Strømstyring

Indstilling	Beskrivelse
AC Behavior (AC-adfærd)	Tillader, at computeren tændes automatisk, når vekselstrømsadapteren er tilsluttet. Indstilling er deaktiveret. <ul style="list-style-type: none"> Wake on AC (Vækning ved AC)
Auto On Time	Lader dig indstille klokkeslæt hvor computeren skal tænde automatisk. Indstillingerne er: <ul style="list-style-type: none"> Disabled (Deaktiveret) (Standardindstilling) Every day (Hver dag) Weekdays (Hverdage) Select days (Udvalgte dage)
USB Wake Support	Lader dig aktivere USB-enhedernes evne til at starte computeren op fra standby. Indstillingen er deaktiveret <ul style="list-style-type: none"> Enable USB Wake Support (Aktiver USB-vække-understøttelse)
Wireless Radio Control	Lader dig styre WLAN- og WWAN-radio. Indstillingerne er: <ul style="list-style-type: none"> Control WLAN radio (Styring af WLAN-radio) Control WWAN radio (Styring af WWAN-radio) Standardindstilling: begge indstillinger er deaktiveret.
Wake on LAN/WLAN	Denne indstilling tillader at computeren tænder fra slukket tilstand, når der sendes et specielt LAN-signal. Aktivering fra standbytilstanden forbliver upåvirket af denne indstilling, og skal aktiveres i operativsystemet. Funktionen virker kun når computeren er tilsluttet vekselstrøm. <ul style="list-style-type: none"> Disabled (Deaktiveret) - tillader ikke, at computeren tændes, når den modtager signal om opstart fra LAN eller trådløst LAN. (Standardindstilling) LAN or WLAN (LAN eller WLAN) - Lader systemet tænde ved specielle LAN eller WLAN-signaler. LAN only (Kun LAN) - Tillader, at systemet tændes, når det modtager særlige LAN-signaler WLAN only (Kun WLAN) – Tillader, at computeren tændes, når den modtager særlige LAN-signaler
Block Sleep	Lader dig blokere, at computeren går i slumretilstand. Indstillingen er som standard deaktiveret. <ul style="list-style-type: none"> Block Sleep (S3 State) (Bloker slumretilstand (S3-tilstand))

Indstilling	Beskrivelse
Peak Shift	<p>Peak Shift kan anvendes til at mindske vekselstrømsforbruget i dagens spidsbelastningsperioder. Angiv for hver af de viste ugedage et start- og sluttidspunkt til at køre i Peak Shift-tilstand. På disse tidspunkter, kører systemet på batteriet, selv hvis vekselstrøm er tilsluttet, så længe batteriet er over tærsklen angivet i feltet Battery Threshold (Batteritærskel). Efter det specificerede afslutningstidspunkt kører systemet på vekselstrøm, men vil ikke oplade batteriet. Systemet vil igen fungere normalt vha. vekselstrøm og genoplade batteriet efter det specificerede tidspunkt for Charge Start (Opladningsstart). Denne indstilling er som standard deaktiveret.</p> <ul style="list-style-type: none"> • Enable Peak Shift (Aktiver Peak Shift)
Advanced Battery Charge Configuration	<p>Dette sætter alle systemets batterier i Advanced Battery Charging Mode (Avanceret batteriopladningstilstand) for at maksimere batteriets tilstand. I Advanced Charging Mode (Avanceret opladningstilstand) bruger systemet standard opladningsalgoritme og andre teknikker til udenfor arbejdstiden at maksimere batteriets tilstand. I arbejdstiden anvendes ekspresopladning, så batteriet bliver opladet hurtigere og dermed hurtigere klar til brug. Specificer for hver ugedag tidspunktet på dagen, hvor systemet anvendes mest. Indstilling af arbejdsperioden til 0 betyder, at systemet kun bliver brugt lidt den dag. Denne indstilling er som standard deaktiveret.</p> <ul style="list-style-type: none"> • Enable Advanced Battery Charge Mode (Aktiver Avanceret batteriopladningskonfiguration)
Primary Battery Configuration	<p>Lader dig definere, hvordan batteriopladning anvendes, når der er tilsluttet vekselstrøm. Indstillingerne er:</p> <ul style="list-style-type: none"> • Adaptive (Tilpasset) (Standardindstilling) • Standard • Express Charge (Ekspresopladning) • Primarily AC use (Primært vekselstrømsbrug) • Custom (Tilpasset) - Du kan indstille procenttal til hvilket batteriet skal oplades.

Tabel 9. POST-adfærd

Indstilling	Beskrivelse
Adapter Warnings	<p>Lader dig aktivere adapterens advarselsmeddelelser, når bestemte strømadaptere anvendes.</p> <ul style="list-style-type: none"> • Enable Adapter Warnings (Aktiver adapteradvarsler) (Standardindstilling)
Keypad (Embedded)	<p>Lader dig vælge en af de to metoder til at aktivere det tastatur, som er indbygget i det interne tastatur.</p> <ul style="list-style-type: none"> • Fn Key Only (Kun Fn-tast) (Standardindstilling) • By Numlock (Med Num Lock)
Mouse/Touchpad	<p>Lader dig definere, hvordan computeren håndterer input fra mus og berøringsplade. Indstillingerne er:</p> <ul style="list-style-type: none"> • Serial Mouse (Seriel mus) • PS2 Mouse (PS2-mus)

Indstilling	Beskrivelse
	<ul style="list-style-type: none"> • Touchpad/PS-2 Mouse (Berøringsplade/PS-2 mus) (Standardindstilling)
Numlock Enable	<p>Angiver, om Num Lock-funktionen kan aktiveres, når systemet starter op. Indstillingen er som standard aktiveret.</p> <ul style="list-style-type: none"> • Enable Numlock (Aktiver Num Lock)
Fn Key Emulation	<p>Lader dig matche funktionen af tasten <Scroll Lock> på PS-2-tastaturet med funktionen for tasten <Fn> på et internt tastatur. Indstillinger er som standard aktiveret.</p> <ul style="list-style-type: none"> • Enable Fn Key Emulation (Aktiver emulering af Fn-tast)
Fn Lock Options	<p>Denne indstilling kan aktivere genvejskombinationen <fn> +<Esc> for at skifte den primære funktion for F1–F12, imellem standard- og sekundære funktioner. Fn-låsetilstandene er:</p> <ul style="list-style-type: none"> • Lock Mode Disable/Standard (Låsefunktion Deaktiveret/Standard) • Lock Mode Enable/Secondary (Låsefunktion Aktiver/Sekundær)
MEBx Hotkey	<p>Denne indstilling specificerer om funktionen MEBx-genvejstast skal være aktiveret når systemet opstartes.</p> <ul style="list-style-type: none"> • Enable MEBx Controller (Aktiver MEBx-genvejstast) (Standardindstilling)
Fastboot	<p>Denne indstilling kan gøre opstartsprocessen hurtigere, ved at omgå nogle kompatibilitetstrin.</p> <ul style="list-style-type: none"> • Minimal – Reducerer opstartstid ved at overspringe visse initialiseringer af hardware og konfigurationer under opstart. • Thorough (Direkte) – Udfører fuldstændig initialiseringer af hardware og konfigurationer under opstart. (Standardindstilling) • Auto (Automatisk) – Lader BIOS'en bestemme hvilken initialisering, der skal udføres under opstart.
Extend BIOS POST Time	<p>Denne indstilling opretter en yderligere forsinkelse ved pre-opstart. Dette lader brugeren få vist POST-status-meddelelser.</p> <ul style="list-style-type: none"> • 0 seconds (0 sekunder) (Standard indstilling) • 5 seconds (5 sekunder) • 10 seconds (10 sekunder)

Tabel 10. Virtualiseringsunderstøttelse

Indstilling	Beskrivelse
Virtualization	<p>Dette felt angiver, om en VMM (Virtual Machine Monitor) kan anvende de yderligere hardwarefunktioner i Intel Virtualization Technology.</p> <ul style="list-style-type: none"> • Enable Intel Virtualization Technology (Aktiver Intel-virtualiseringsteknologi) (Standardindstilling)
VT for Direct I/O	<p>Aktiverer eller deaktiverer VMM (Virtual Machine Monitor) til at udnytte de ekstra hardwarekapaciteter, der leveres af Intel Virtualization-teknologi til direkte I/O.</p>

Indstilling	Beskrivelse
	<ul style="list-style-type: none"> • Enable Intel VT for Direct I/O (Aktiver Intel VT til direkte I/O) (Standardindstilling)
Trusted Execution	<p>Denne indstilling specificerer, om en MVMM (Measured Virtual Machine Monitor) kan anvende de yderligere hardwarekapabiliteter, som findes i Intel Trusted Execution Technology. TPM Virtualization Technology og Virtualization Technology for Direct I/O skal aktiveres før du kan anvende funktionen. Denne indstilling er som standard deaktiveret:</p> <ul style="list-style-type: none"> • Trusted Execution (Betroet udførelse)

Tabel 11. Trådløst

Indstilling	Beskrivelse
Wireless Switch	<p>Lader dig indstille, hvilken trådløs enhed, der kan styres via den trådløse omskifter. Indstillingerne er:</p> <ul style="list-style-type: none"> • WWAN • WLAN • GPS (on WWAN Module) (GPS (på WWAN-modul)) • Bluetooth <p>Alle indstillingerne er som standard aktiveret.</p>
Wireless Device Enable	<p>Lader dig aktivere eller deaktivere de trådløse enheder. Indstillingerne er:</p> <ul style="list-style-type: none"> • WWAN/GPS • WLAN • Bluetooth <p>Alle indstillingerne er som standard aktiveret.</p>

Tabel 12. Vedligeholdelse

Indstilling	Beskrivelse
Service Tag	Viser computerens servicemærke.
Asset Tag	Giver dig mulighed for at oprette en systemaktivkode, hvis der ikke allerede er angivet en aktiv-kode. Indstillingen er som standard ikke aktiveret.
BIOS Downgrade	<p>Dette felt styrer tilbageslag af systemets firmware til tidligere revisioner.</p> <ul style="list-style-type: none"> • Allow BIOS Downgrade (Tillad BIOS-nedgradering)
Data Wipe	<p>Dette felt gør det muligt for brugerne at slette data fra alle interne lagerenheder, på en sikker måde.</p> <ul style="list-style-type: none"> • Wipe on Next Boot <p>Vælges denne funktion vil det, på en sikker måde, slette alle enheder installeret i systemet. Det følgende er en liste over enheder, der bliver påvirket af denne operation:</p> <ul style="list-style-type: none"> • Internal HDD (Intern HDD) • Internal SSD (Intern SSD) • Internal mSATA (Intern SATA)



Indstilling	Beskrivelse
	<ul style="list-style-type: none"> Internal eMMC (Intern eMMC)
BIOS Recovery	<p>Dette gør det muligt for brugerne at gendanne visse beskadigede BIOS-forhold fra en gendannelsesfil på brugerens primære harddisk eller fra en ekstern USB-nøgle. Denne indstilling er som standard aktiveret.</p> <ul style="list-style-type: none"> Enable Recovery from Hard Drive (Aktiver gendannelse fra harddisk)

Tabel 13. Systemlogfiler

Indstilling	Beskrivelse
BIOS events	Viser systemets hændelseslog og lader dig rydde loggen.
Thermal Events	Viser termisk hændelseslog og giver dig mulighed for at rydde loggen.
Power Events	Viser strømforsynings hændelseslog og giver dig mulighed for at rydde loggen.

Sådan opdateres BIOS'en


Det anbefales at opdatere BIOS (system setup (systeminstallation)), ved genmontering af bundkort eller hvis en opdatering er tilgængelig. Sørg ved bærbare pc'er for at computerens batteri er fuldt opladet og tilsluttet en stikkontakt.


1. Genstart computeren.
2. Gå til dell.com/support.
3. Hvis du har computerens Servicekode eller Kode til ekspres-service:
 -  **BEMÆRK:** Klik, for at finde Servicekoden, på **Hvor er min Servicekode?**
 -  **BEMÆRK:** Klik, hvis du ikke kan finde din Servicekode, på **Detect Service Tag** (Registrer servicekode). Fortsæt med vejledningen på skærmen.
4. Indtast **Servicekoden** eller **Kode til ekspres-service** og klik på **Submit** (Send).
5. Klik, hvis du ikke kan finde Servicekoden, på computerens Product Category (Produktkategori).
6. Væg **Product Type** (Produkttype) fra listen.
7. Vælg computermodel og computerens **Produktsupportside** vises.
8. Klik på **Drivers & downloads** (Drivere og overførsler).
9. Vælg, på skærmen Drivers and Downloads (Drivere og overførsler), under rullelisten **Operativsystem, BIOS**.
10. Identificer den seneste BIOS-fil og klik på **Hent fil**.
11. Vælg din foretrukne overførselsmetode i **Vælg overførselsmetode nedenfor-vinduet**; klik på **Hent fil**. Vinduet **Filoverførsel** vises.
12. Klik på **Gem** for at gemme filen på computeren.
13. Klik på **Kør** for at installere de opdaterede BIOS-indstillinger på computeren. Følg vejledningen på skærmen.


System and Setup Password (System- og installationsadgangskode)

Du kan oprette en system password (systemadgangskode) og en setup password (installationsadgangskode) til at sikre computeren.

Password Type (Adgangskodetype)	Beskrivelse
System Password (Systemadgangskode)	Adgangskode du skal indtaste for at logge på systemet.
Setup password (Installationsadgangskode)	Adgangskode, som du skal indtaste for at få adgang til at foretage ændringer i computerens BIOS-indstillinger.


 **FORSIGTIG: Adgangskodefunktionerne giver et grundlæggende sikkerhedsniveau for computerens data.**

 **FORSIGTIG: Enhver kan få adgang til de data, der er gemt på computeren, hvis den ikke er låst og uden opsyn.**

 **BEMÆRK:** Computeren leveres med system- og installationsadgangskoder deaktiveret.

Sådan tildeles systemadgangskode og installationsadgangskode

Du kan kun tildele en ny **System Password (Systemadgangskode)** og/eller **Setup Password (Installationsadgangskode)** eller ændre en bestående **System Password (Systemadgangskode)** og/eller **Setup Password (Installationsadgangskode)** når **Password Status (Adgangskodestatus)** er **Unlocked (Ulåst)**. Hvis **Password Status (Adgangskodestatus)** er **Locked**, låst kan du ikke ændre System Password (Systemadgangskoden).

 **BEMÆRK:** Hvis adgangskodejumperen er deaktiveret, slettes den bestående System Password (Systemadgangskode) og Setup Password (Installationsadgangskode) og du skal ikke angive systemadgangskoden for at logge på computeren.

Tryk på <F2> for at gå til en systeminstallation, straks efter en start eller genstart.

1. Vælg i skærmen **System BIOS** eller **System Setup (Systeminstallationen)**, **System Security (Systemsikkerhed)** og tryk Enter.
Skærmen **System Security (Systemsikkerhed)** vises.
2. Bekræft i skærmen **System Security (Systemsikkerhed)**, at **Password Status (Adgangskodestatus)** er **Unlocked (Ulåst)**.
3. Vælg **System Password (Systemadgangskode)**, indtast din systemadgangskode og tryk Enter eller Tab.

Anvend følgende retningslinjer til at tildele systemadgangskoden:

- En adgangskode kan have op til 32 tegn.
- En adgangskode kan indeholde tallene 0 til 9.
- Kun små bogstaver er gyldige, store bogstaver er ikke tilladt.


- Kun følgende specialtegn er tilladt: mellemrum, ("), (+), (.), (-), (.), (/), (:), (|), (\), (|), (´).

Indtast systemadgangskoden igen, når du bliver bedt om det.

4. Indtast systemadgangskoden som du indtastede tidligere og klik på **OK**.
5. Vælg **Setup Password (Installationsadgangskode)**, indtast systemadgangskoden og tryk Enter eller Tab.
En meddelelse beder dig indtaste installationsadgangskoden igen.
6. Indtast installationsadgangskoden som du indtastede tidligere og klik på **OK**.
7. Tryk på Esc og en meddelelse beder dig gemme ændringerne.
8. Tryk på Y for at gemme ændringerne.
Computeren genstarter.

Sådan slettes eller ændres en eksisterende system- og/eller installationsadgangskode

Sørg for, at **Password Status (Adgangskodestatus)** er Unlocked (Ulåst) (i System Setup (Systeminstallation)) før du forsøger at slette eller ændre det eksisterende System- og/eller installationsadgangskode. Du kan ikke slette eller ændre en eksisterende System- eller Installationsadgangskode, hvis **Password Status (Adgangskodestatus)** er Locked (Låst). Tryk på F2 for at gå til systeminstallationsmenuen, straks efter en start eller genstart.

1. Vælg i skærmen **System BIOS** eller **System Setup (Systeminstallationen), System Security (System sikkerhed)** og tryk Enter.
Skærmen **System Security (System sikkerhed)** vises.
2. Bekræft i skærmen **System Security (System sikkerhed)**, at **Password Status (Adgangskodestatus)** er **Unlocked (Ulåst)**.
3. Vælg **System Password (Systemadgangskode)**, ændr eller slet eksisterende systemadgangskode og tryk på Enter eller Tab.
4. Vælg **Setup Password, (Installationsadgangskode)**, ændr eller slet eksisterende installationsadgangskode og tryk på Enter eller Tab.
 **BEMÆRK:** Indtast, hvis du ændrer System- og/eller installationsadgangskoden, den nye adgangskode, når du bliver bedt om det. Bekræft, hvis du sletter System- og/eller installationsadgangskoden, sletningen, når du bliver bedt om det.
5. Tryk på Esc og en meddelelse beder dig gemme ændringerne.
6. Tryk på Y for at gemme ændringer og afslutte systeminstallationsmenuen.
Computeren genstarter.

Diagnosticering


Hvis du kommer ud for et problem med computeren, skal du køre ePSA-diagnosticering), før du kontakter Dell for at få teknisk assistance. Formålet med at køre diagnosticering er at teste computerens hardware uden behov for ekstra udstyr eller risiko for tab af data. Hvis du ikke er i stand til at løse problemet selv, kan service og support personale bruge de diagnostiske resultater til at hjælpe dig med at løse problemet.

ePSA-diagnosticering (Enhanced Pre-Boot System Assessment)

ePSA-diagnosticering (også kendt som systemdiagnosticering) udfører en komplet tjek af hardwaren. ePSA'en er indbygget med BIOS'en og startes internt af BIOS. Den indbyggede systemdiagnosticering har en række indstillinger for bestemte enheder eller enhedsgrupper, så du kan:

- Køre tests automatisk eller i en interaktiv tilstand
- Gentage tests
- Få vist eller gemme testresultater
- Gennemgå tests for at indføre yderligere testindstillinger til at give flere oplysninger om enheder med fejl
- Få vist statusmeddelelser, der oplyser om tests er fuldført
- Få vist fejlmeddelelser, der oplyser om problemer, som opstod under testning

 **FORSIGTIG: Brug kun systemdiagnosticering til at teste din computer. Brug af programet med andre computere kan give ugyldige resultater eller fejlmeddelelser.**

 **BEMÆRK:** Nogle test for bestemte enheder kræver brugermedvirken. Sørg altid for at være tilstede ved computeren når der udføres diagnostiske test.

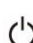



1. Tænd computeren.
2. Mens computeren starter, tryk på F12-tasten når Dell-logoet vises.
3. Vælg på startmenu-skærmen indstillingen **Diagnostics (Diagnosticering)**.
Vinduet **Enhanced Pre-boot System Assessment** vises, med alle enheder, der er registreret af computeren. Diagnosticeringen begynder at køre testene på alle registrerede enheder.
4. Hvis du vil køre en diagnosticeringstest på en bestemt enhed, tryk på Esc og klik på **Yes (Ja)** for at stoppe diagnosticeringstesten.
5. Vælg enheden fra venstre rude og klik på **Run Tests (Kør tests)**.
6. Hvis der er problemer, vises fejlkoder.
Notér fejlkoden og kontakt Dell.

Fejlfinding på computeren

Du kan søge fejl på computeren vha. indikatorer som diagnosticeringslys, bipekoder og fejlmeddelelser, mens computeren er i brug.

Enheds-statusindikatorer

Tabel 14. Enheds-statusindikatorer

	Tændes, når du tænder computeren, og blinker, når computeren er i en strømstyringstilstand.
	Lyser når computeren læser eller skriver data.
	Lyser permanent eller blinker for at angive batteriets opladningsstatus.
	Lyser når trådløst netværk er aktiveret.

LED-lamper for enhedsstatus er normalt placeret enten øverst eller til venstre på tastaturet. De anvendes til at vises tilslutningstilstand og aktivitet for lager, batteri og trådløse enheder. De kan desuden være praktiske som værktøj til diagnosticering, hvis der opstår en fejl på systemet.

Følgende tabel viser, hvordan LED-koderne skal aflæses, hvis der opstår en fejl.

Tabel 15. LED-indikatorer

Indikator for lager	Strøm-LED	Indikator for trådløs	Fejlbeskrivelse
Blinkende	Konstant	Konstant	Der kan være opstået en processorfejl.
Konstant	Blinkende	Konstant	Hukommelsesmodulerne er registreret, men der opstod en fejl.
Blinkende	Blinkende	Blinkende	Der er opstået en fejl på bundkortet.
Blinkende	Blinkende	Konstant	Der er muligvis opstået en fejl på grafik/skærmkortet.
Blinkende	Blinkende	Slukket	Systemet kunne ikke initialisere harddisk, ELLER systemet kunne ikke initialisere Option ROM.
Blinkende	Slukket	Blinkende	USB-controlleren har registreret en fejl under initialisering.
Konstant	Blinkende	Blinkende	Der er ikke installeret/registreret nogle hukommelsesmoduler.
Blinkende	Konstant	Blinkende	Skærmen har registreret en fejl under initialisering.
Slukket	Blinkende	Blinkende	Modemet forhindrer systemet i at fuldføre POST.

Indikator for lager	Strøm-LED	Indikator for trådløs	Fejlbeskrivelse
Slukket	Blinkende	Slukket	Initialisering af hukommelse mislykkedes, eller hukommelsen er ikke understøttet.


Batteristatusindikatorer




Hvis computeren er tilsluttet en stikkontakt, virker batteriindikatoren på følgende måde:

Blinker skiftevist mørkegult eller hvidt lys	Der er tilsluttet en ugyldig eller ikke-understøttet, ikke-Dell vekselstrømsadapter til den bærbare pc.
Blinker skiftevist mørkegult med konstant hvidt	Midlertidig batterifejl med vekselstrømsadapter til stede.
Blinker konstant mørkegult	Alvorlig batterifejl med vekselstrømsadapter til stede.
Indikator slukket	Batteri i fuld opladningstilstand med vekselstrømsadapter til stede.
Hvidt lys tændt	Batteri i opladningstilstand med vekselstrømsadapter til stede.

Specifikationer

Tekniske specifikationer

 **BEMÆRK:** Udvalget kan variere afhængigt af region. For yderligere oplysninger om computerens konfiguration:

- Windows 10, klik eller tryk på **Start**  → **Indstillinger** → **System** → **Om**.
- Windows 8.1 og Windows 8, klik eller tryk på **Start**  → **PC-indstillinger** → **PC og enheder** → **PC-info**.
- Windows 7, klik på **Start** , højreklik på **Min computer**, og vælg så **Egenskaber**.

Tabel 16. Systemoplysninger

Funktion	Specifikation
Systemchipsæt	Intel SKL PCH-H CM236
Afbrydelsesniveauer	Afbrydelsescontroller <ul style="list-style-type: none"> • Understøtter op til otte legacy interrupt-ben • Understøtter PCI 2.3 Message Signaled Afbrydelser <ul style="list-style-type: none"> • Integreret IO APIC-kapacitet med 24 afbrydelser • Understøtter Processor systembus afbrydelses-levering
BIOS-chip (NVRAM)	128 Mb (16 MB)

Tabel 17. Processor

Funktion	Specifikation
Processortype	<ul style="list-style-type: none"> • Intel Core i5 and i7 Quad Core (6. generation) • Intel Xeon
L1 cache-lager	Op til 32 KB cache-lager afhængig af processortype
L2 cache-lager	Op til 256 KB cache-lager afhængig af processortype
L3 cache-lager	Op til 8 MB cache-lager afhængig af processortype

Funktion	Specifikation
Intel Smart cache-lager med sidste niveau cache-lager	Op til 8 MB cache-lager afhængig af processortype

Tabel 18. Hukommelse

Funktion	Specifikation
Type	DDR4
Hastighed	2.133MHz, 2.667MHz og ECC 2.133MHz
Stik	4 SoDIMM-sokler
Kapacitet	4 GB, 8 GB, og 16 GB
Hukommelse (minimum)	8 GB
Hukommelse (maksimum)	64 GB

Tabel 19. Video

Funktion	Specifikation
Type	MXM type-B tilføjelsesprogramkort
Databus	PCIe x16, Gen3
Skærmkort og hukommelse:	<ul style="list-style-type: none"> • AMD FirePro W5170M, 2GB GDDR5 • AMD FirePro W7170M, 4GB GDDR5 • Nvidia Quadro M3000M, 4GB GDDR5 • Nvidia Quadro M4000M, 4GB GDDR5 • Nvidia Quadro M5000M, 8GB GDDR5

Tabel 20. Audio (Lyd)

Funktion	Specifikation
Integreret	dual-kanal high-definition audio

Tabel 21. Kommunikation

Funktion	Specifikation
Netværkskort	Intel indbygget netværkskort kan kommunikere med 10/100/1000 Mb/s
Trådløst	<ul style="list-style-type: none"> • indbygget trådløst lokalnetværk, WLAN (Wireless Local Area Network) • indbygget WWAN (Wireless Wide Area Network) • understøttelse af trådløs Bluetooth • Højhastighed Bluetooth 4.0

Tabel 22. Udvidelsesbus

Funktion	Specifikation
Bustype	PCI Express 1.0, 2.0 og 3.0, SATA 1.0A, 2.0 og 3.0, USB 2.0 og 3.0
Busbredde	PCIe x16
BIOS-chip (NVRAM)	128 Mb (16 MB)

Tabel 23. Porte og stik

Funktion	Specifikation
Audio (Lyd)	Universel audio-jackstik
Netværkskort	et RJ45-stik
USB C-stik	et (valgfrit tilbehør)
USB 3.0	fire
Video	HDMI-stik med 19 ben, Mini DisplayPort-stik
Hukommelseskortlæser	SD 4.0
Docking-port	en
Micro-SIM-port (Micro Subscriber Identity Module)	en
Chipkort (valgfrit tilbehør)	et

Tabel 24. Skærm

Funktion	
Type	<ul style="list-style-type: none"> FHD (1920 x 1080) UHD (3840 x 2160)
Størrelse	17,3"
Mål:	
Højde	270,60 mm (10,65")
Bredde	416,70 mm (16,40")
Diagonalt	439,42 mm (17,3")
Aktivt område (X/Y)	<ul style="list-style-type: none"> FHD (1920 x 1080) UHD (3840 x 2160)
Maksimal opløsning	<ul style="list-style-type: none"> FHD (1920 x 1080) UHD (3840 x 2160)
Maksimal lysstyrke	<ul style="list-style-type: none"> UHD (400 nits)
Betjeningsvinkel	0° (lukket) til 135°

Funktion	
Opdateringshastighed	60 Hz
Mindste betragtningsvinkel:	
Horisontalt/Vertikalt	<ul style="list-style-type: none"> FHD (60/60/50/50)

Tabel 25. Tastatur

Funktion	Specifikation
Antal taster	<ul style="list-style-type: none"> USA: 103 taster England: 104 taster Brasilien: 106 taster Japan: 107 taster
Layout	QWERTY/AZERTY/Kanji

Tabel 26. Berøringsplade


Funktion	Specifikation
Aktivt område:	
X-akse	99,5 mm
Y-akse	53 mm

Tabel 27. Kamera

Funktion	Specifikation
Type	CMOS-sensor
Still-opløsning	1280 x 720 pixel (Maksimum)
Skærmopløsning	1280 x 720 pixel @ 30 billeder per sekund (Maksimum)
Diagonalt	74 grader

Tabel 28. Lager

Funktion	Specifikation
Lager:	
Lagergrænseflade	<ul style="list-style-type: none"> SATA 1 (1,5 Gb/s) SATA 2 (3,0 Gb/s) SATA 3 (6 Gb/s) PCIe express
Drev-konfiguration	et internt 9,5/7,0/5,0/ mm SATA HDD/SSD (SATA3)
Størrelse	1 TB 5400 omdr./min., 128/256/512 GB SATA 3 SSD, 256 GB SATA 3 SSD, 1 TB M.2 SSD, 1 TB SATA 3 SSD

Funktion	Specifikation
	 BEMÆRK: Harddiskens størrelse er bundet til at ændres. Se dell.com for at få flere oplysninger.

Tabel 29. Batteri

Funktion	Specifikation
Type	litium-ion
Dimensioner (6-cellet entry/ 6-cellet upsell/ 6-cellet LCL (long cycle life)):	
Dybde	71,3 mm (2,81")
Højde	234,89 mm (9,25")
Bredde	18,45 mm (0,73")
Vægt	<ul style="list-style-type: none"> 6-cellet entry - 395 g (0,87 lb) 6-cellet upsell/ LCL- 405 g (0,89 lb)
Spænding	<ul style="list-style-type: none"> 6-cellet entry – 11,1 V 6-cellet upsell/ LCL – 11,4 V
Levetid	<ul style="list-style-type: none"> 300 afladnings-/opladningscyklusser 1.000 afladnings-/opladningscyklusser (LCL)
Temperaturområde:	
Drift	<ul style="list-style-type: none"> Opladning: 0°C til 50°C (32°F til 158°F) Afladning: 0°C til 70°C (32°F til 122°F)
Ikke i drift	-20°C til 65°C (4°F til 149°F)
Møntcellebatteri	3 V CR2032 litium-ion-celle

Tabel 30. AC-adapter

Funktion	Specifikation
Indgangsspænding	100 VAC til 240 VAC
Indgangsstrøm (maksimum)	3,50 A
Lysnetfrekvens	50 til 60 Hz
Udgangseffekt	240 W
Udgangsstrøm	12,31 A
Nominel udgangsspænding	19,50 VDC
Mål:	240 W
Højde	25,40 mm (1")
Bredde	200 mm (7,87")
Dybde	100 mm (3,94")

Funktion	Specifikation
Vægt	0,85 kg (1,88 lb)
Temperaturområde:	
Drift	0°C til 40°C (32°F til 104°F)
Ikke i drift	-40°C til 70°C (-40°F til 158°F)

Tabel 31. Kontaktfri chipkort

Funktion	Specifikation
Understøttede chipkort og teknologier	<ul style="list-style-type: none"> • ISO14443A – 160 kbps, 212 kbps, 424 kbps og 848 kbps • ISO14443B – 160 kbps, 212 kbps, 424 kbps og 848 kbps • ISO15693 • HID iClass • FIPS201 • NXP Desfire

Tabel 32. Fysisk dimension

Ydre	Specifikation
Højde:	
Ikke-berøring	<ul style="list-style-type: none"> • Front: 28,7 mm (1,13") • Bagside: 35,3 mm (1,39")
Bredde	416,70 mm (16,41")
Dybde	281,2 mm (11,07")
Vægt (minimum)	3,42 kg (7,55 lb)

Tabel 33. Miljø

Funktion	Specifikation
Temperaturområde:	
Drift	0°C til 40°C (32°F til 104°F)
Opbevaring	-40°C til 65 °C (-40°F til 149°F)
Relativ luftfugtighed (maksimum):	
Drift	10% til 90% (ikke-kondenserende)
Opbevaring	5% til 95% (ikke-kondenserende)
Maksimal vibration:	
Drift	0,66 GRMS, 2 Hz - 600 Hz
Opbevaring	1,3 GRMS, 2 Hz - 600 Hz
Maksimalt stød:	
Drift	140 G, 2 ms

Funktion	Specifikation
Ikke i drift	163 G, 2 ms
Højde over havet:	
Opbevaring	0 m til 10.668 m (0 til 35.000 fod)
Luftbåret forureningsniveau	G1 eller lavere som defineret i ANSI/ISA-S71.04-1985

Kontakt Dell

Kontakt Dell

 **BEMÆRK:** Hvis du ikke har en aktiv internetforbindelse, kan du finde kontaktoplysninger på købskvitteringen, pakkeslippen, fakturaen eller i Dells produktkatalog.

Dell giver flere muligheder for online- og telefonbaseret support og service. Tilgængeligheden varierer for de enkelte lande og produkter, og nogle tjenester findes muligvis ikke i dit område. Sådan kontakter du Dell omkring salg, teknisk support eller kundeservice:

1. Gå til **Dell.com/support**.
2. Vælg supportkategori.
3. Bekræft dit land eller område i rullemenuen **Choose a Country/Region (Vælg land/område)** fra listen nederst på siden.
4. Vælg det relevante service- eller supportlink alt afhængigt af, hvad du har brug for.